

GŁOS NOWEGO



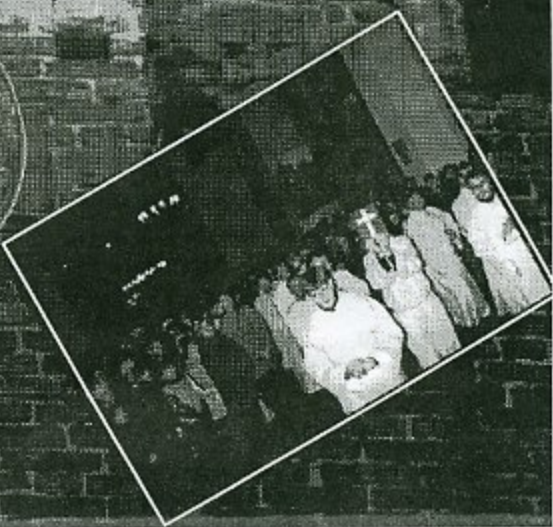
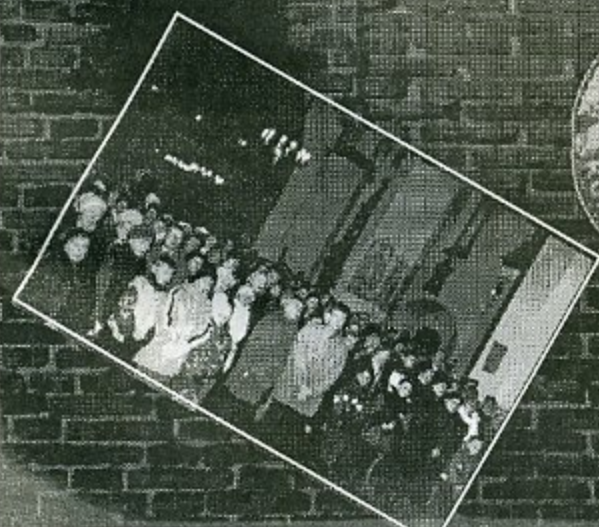
NR 1-2 (38-39) ROK IV

PISMO AKCJI KATOLICKIEJ

NOWE, Styczeń, Luty 2000



2000



L.dz. 1449/99/K.Ord.

DEKRET

Na mocy Statutu Akcji Katolickiej, art. 43 p. 1, niniejszym mianuję
Pana TADEUSZA SŁAWIŃSKIEGO
zamieszkałego w Nowem n/W. **Prezesem Zarządu Oddziału**
Parafii p.w. Św. Mateusza w Nowem n/W.

Równocześnie w myśl Statutu Akcji Katolickiej, art. 47 p. 2,
mianuję

Ks. Kanonika **JÓZEFA TALKOWSKIEGO**
Parafialnym Asystentem Kościelnym.

Na to szczególne zadanie apostołskie, ku pogłębieniu
formacji chrześcijańskiej w naszej Diecezji, z serca błogosławię.



Biskup Pelpliński

Od Redakcji

Dekretem Biskupa Pelplińskiego Jana Bernarda Szłagi, nowym Prezesem Zarządu Oddziału Akcji Katolickiej Parafii p.w. św. Mateusza w Nowem, mianowany został pan Tadeusz Sławiński. Powołano także nowy Zarząd, który wraz ze swoim Prezesem oraz Parafialnym Asystentem Kościelnym Ks. Kanonikiem Józefem Talkowskim, pragnie kontynuować „dzieło” poprzedniego Zarządu, jakim jest między innymi „Głos Nowego”. Nie zapominamy o Tych, którzy przez trzy lata swojej kadencji wkładali tak wiele serca w redagowanie i wydawanie czasopisma.

Dzisiaj, pragniemy złożyć gorące Bóg zapłać wszystkim Tym, którzy od momentu wydania pierwszego numeru „Głosu Nowego”, w jakikolwiek sposób przyczynili się do jego powstawania. Wszyscy pamiętamy, że to Oni właśnie nadali gazecie konkretne kształty, utworzyli pewną drogę, odkryli ścieżki, którymi my teraz będziemy się starali podążać.

Nowy Zarząd i zespół redakcyjny liczą na przychylność Niebios i życzliwość ludzką oraz owocną współpracę z czytelnikami.

W dniu 13 lutego został wybrany
Zarząd Oddziału Parafialnego Akcji Katolickiej
w składzie:

- | | |
|-----------------|----------------------|
| Prezes Zarządu | - Tadeusz Sławiński |
| V-ce Prezes | - Bożena Welnowska |
| Sekretarz | - Jarosław Kozłowski |
| Skarbnik | - Medart Ratański |
| Członek Zarządu | - Maryla Koniszuk |



Rok 1999 w życiu parafii

Niestrudzenie w milczeniu kroczy siwy czas i mozolnie pochyla nas... coraz czelniej ku końcowi świata.

Z chrześcijaństwem czas kroczy już dwa tyś. lat od narodzin Chrystusa - Zbawcy. Mamy więc rok Wielkiego Jubileuszu, który przeżywamy w treściach prawdy:

„Chrystus wczoraj, dziś i na wieki”

Dwa tysiące lat temu Chrystus wybiegł niejako z nieba, aby stać się naszym bratem i pozostać z nami już na zawsze, do końca czasów.

Z Chrystusem dorostajemy, dostrzegamy innych, podejmujemy walkę ze słabościami, zbawiamy się z innymi.

Z Chrystusem i w Chrystusie tworzymy Kościół Jego Mistyczne Ciało, które ciągle wzrasta.

I. W podsumowaniach kościoła lokalnego parafii św. Mateusza Apostoła i Ewangelisty w Nowem za rok 1999 najpierw sięgnijmy do zapisu ksiąg parafialnych i porównajmy je z rokiem jeszcze poprzednim. W 1999 r. w naszej wspólnocie parafialnej miało miejsce:

- chrztów 73, co stanowi aż o 26 mniej niż w roku 1998

- ślubów 42, tj. o 5 mniej niż w roku 1998

- pogrzebów 111, tyle samo, co w roku poprzednim

W liczbie 111 było 15 zmarłych z innych parafii. Tak więc z naszej wspólnoty na miejsce wiecznego spoczynku odprowadziliśmy 96 osoby w tym 2 dzieci.

Gdy porównujemy cyfry ilości chrztów (73) i ilości pogrzebów (111) to zauważamy jak bardzo w ciągu minionego roku staliśmy się parafią (społecznością)... starzejącą się.

II. W kalendarium dokonań zewnętrznych roku z życia parafii zauważmy:

a) Z początkiem roku drugi etap prac przy remoncie i malowaniu ław fary. Były to ławy naw bocznych oraz konfesjonały a także konfesjonały do kościoła św. Maksymiliana. Pamiętamy oczywiście, że to wszystko mogło być zrealizowane dzięki Close - Pomorskiej Fabryce Mebli.

b) Po uwagach wypowiedzianych przez pasterza diecezji ks. Bp. Ordynariusza o niefortunnym usytuowaniu bocznych ołtarzy w prezbiterium fary, dokonaliśmy w lutym z Radą Parafialną stosownych przesunięć. Dzięki temu prezbiterium stało się bardziej przestrzenne, a liturgicznie bardziej funkcjonalne i jak dostrzegamy w prezbiterium można było ustawić dwie duże choinki.

c) Na dzień św. Józefa (19 III) w oknie pre-

zbiterium fary zaistniał pierwszy witraż, przedstawiający św. Józefa jako opiekuna Świętej Rodziny. Natomiast w maju dwa następne witraże z postacią Jezusa i Maryi. W tej materii wyrażamy wdzięczność rodzinie Radzimowskich. W ten sposób już od maja mamy aktualną datę A.D. 2000 i zawołanie modlitewne „Święta Rodzino prowadź nas w III Tysiąclecie.” Jak wtedy tak i dziś Chrystus przychodzi przez rodzinę...

d) Z początkiem wakacji grupa Studentów Uniwersytetu Toruńskiego pod kierunkiem p. dra Dariusza Markowskiego, a za zgodą konserwatora wojewódzkiego oraz diecezjalnego przeprowadziła drugi etap prac konserwatorskich nad gotyckimi freskami w farze. Całą ekipę konserwatorów już drugi rok żywiła p. Irena Łepke. Największy z dotychczas odkrytych fresków widoczny w nawie głównej po prawej stronie, na razie okazał się zbyt zniszczony do odtworzenia figuralnego. Nowe natomiast, dzięki malowidłu gotyckiemu w prezbiterium fary przedstawiającemu legendarną świętą „Vilgefortis”, miało swój czas w lokalnej TV-Bydgoszcz i w „Gazecie Wyborczej Zadowolonej ekipa konserwatorów z prac w Nowem dała nam solenną obietnicę, że w roku 2000 studenci toruńscy odbędą kolejną praktykę wakacyjną i tym razem zainteresują się kryptami nowskiej fary. Natomiast dla zauważających brak obrazu M.B. w prawym ołtarzu bocznym mamy informację, że jeszcze w 2000 r. wróć odnowione i zakonserwowane obrazy: Niepokalanego Poczęcia N.M. P. do fary i św. Jerzego do kościoła cmentarnego.

e) Pod koniec maja z dziećmi I Komunii św. modliliśmy się na zewnątrz fary przy figurce Matki Bożej. Jednakże po nieszcześliwej wichurze musieliśmy kupić drugą

figurkę, tej samej wielkości, co pierwsza. Fundatorami drugiej Figurki M.B. jest rodzina Pamulów (seniorów).

f) Na przelomie maja i czerwca w związku z przyjazdem Ojca Świętego do diecezji pelplińskiej, przy najstarszym cmentarzu parafialnym wzniesiona została murowana część oparkania jako wspólne dzieło Urzędu Miasta i Gminy, Parafii oraz pani Dohwań. W tym momencie należałoby też zauważyć parafian, pełniących funkcję porządkowych w czasie pobytu Papieża w Pelplinie. Na przyjazd Ojca Świętego odnowiliśmy też elewację zewnętrzną kościółka cmentarnego p.w. św. Jerzego.

g) Wreszcie latem, jeszcze przed odpustem św. Mateusza, ułożyliśmy kostkę betonową na dojściu do figurki Matki Bożej, do krzyża, do bocznej bramy rozpoczynającej dojście do fary od strony ul. Rynek oraz podwórku p. organisty. Również jeszcze przed odpustem św. Mateusza po uzgodnieniach z konserwatorem wojewódzkim i diecezjalnym zamontowane zostały metalowe przesła na oparkaniu przy farze, bowiem z poprzedniego drewnianego oparkania nie pozostało już ani śladu. Wykonawcą oparkania jest p. Pamula (junior), który w rozliczeniu ostatecznym jako parafianin zastosował pewne ulgi. W sporej części w wydatkach na oparkanie uczestniczyła Akcja Katolicka. Akcja katolicka uczestniczyła też w części regulacji należności parafii od duszy na przygotowania w Pelplinie przed przyjazdem Ojca Świętego. Z pracami wyżej wymienionymi trwały równocześnie prace remontowo-murarskie przy oparkaniu fary i organistówki a ponadto remont kuchni w starej plebanii.

cd. na str. 4



„Ludzie radośni są silni
w miłości bliźniego...”

Z okazji imienin

Przewielebnemu Księdzu Proboszczowi Kanonikowi
Józefowi Talkowskiemu,



wielu łask Bożych i opieki św. Józefa w prowadzeniu Rodziny Parafii św. Mateusza w Nowem drogami zbawienia w Roku Jubileuszowym i w Trzecim Milenium. Wiele wytrwałości, zdrowia, pogody ducha potrzebnych do realizacji wszystkich zamierzeń życzą:

wikariusze ks. Grzegorz i ks. Wojciech,
wszystkie wspólnoty działające w parafii
oraz zespół redakcyjny.

Rok 1999 w życiu parafii

h) Także w minionym roku, na nowym cmentarzu dokonano zabezpieczenia podwyższenia pod ołtarz i obłożono cały postument płytkami. Za te prace jesteśmy wdzięczni p. Dzikowskiemu oraz całej ekipie pogrzebowej p. Zielińskiego.

i) Już jesienią, ale przed 14 października, wnieśliśmy krzyż na byłym cmentarzu ewangelickim. Fundatorem dębów na ten krzyż jak i na krzyż misyjny jest p. Sławiński. Właściwy kształt krzyży wyciosał p. Lępek. Napisy zasugerował miejscowy proboszcz, a wykonanie napisów w dębie i marmurze węgierskim zlecił kolejno panom: Dawgul, Tylman i Dąbrowskiemu. Już po odnowieniu cyfr daty 1914 - 1918 na cokole granitowym zauważam, że zbędne okazały się daszki przy „jedynkach”, dlatego że bardziej sugerują odczytywanie ich jako „siódemek”, co należałoby koniecznie poprawić.

III. Z niezapomnianych przeżyć religijnych minionego roku trzeba koniecznie wspomnieć dzień 6 czerwca. Dzień pobytu Ojca Świętego w Pelplinie oraz sprawowanie Eucharystii przy jednym z najpiękniejszych papieskich ołtarzy w Polsce. Wielu z nas podało wtedy do Pelplina specjalnym pociągiem zorganizowanym dla nowskiego dekanatu, a z czego skorzystał także dekanat gniewski na stacji Morzeszczyn.

Osobiście podążyłem autokarem z grupą niepełnosprawnych, z którymi cierpliwie oczekiwałem pod cukrownią na minibus, dowożący chorych do specjalnie przygotowanego dla nich sektora. Wcześniej do Pelplina specjalnym autokarem podążył chór parafialny „Cecylia”.

Drugim wielkiej rangi duchowym wydarzeniem były przeżywane po wielu latach w dniach od 19 do 26 września Misje św., które można określić mianem Misji roku 2000. Dzisiaj (2 stycznia) u progu roku 2000 warto sięgnąć po niektóre słowa z tych nauk:

- wszystko co, nas spotyka to owoc nędzy ludzkiej i miłosierdzia Bożego.
- Boga trzeba brać na serio i dać Mu właściwe miejsce w swoim życiu.
- najszlachetniejsza miłość jest w rodzinie i największa nienawiść potrafi zagnieździć się w rodzinie i zniszczyć wszystko.

- nie można mówić Chrystusowi „tak”, a „nie” Kościołowi.

- Od Maryi obecnej u świętej Elżbiety uczymy się życzliwych kontaktów z ludźmi i krewnymi.

Na rozpoczęcie Roku Jubileuszowego Ojciec Święty życzył Polakom: „aby Rok Jubileuszowy był dla nas źródłem odnowy wewnętrznej i społecznej.” Niech Opatrzność Boża będzie nam łaskawa, abyśmy mogli i chcieli ten program w Jubileuszowym Roku realizować.

IV. W tym momencie chciałbym serdecznie podziękować wszystkim angażującym się systematycznie w życie wspólnoty parafialnej:

- księżom wikariuszom tj. ks. Grzegorzowi i ks. Wojciechowi

- całej Radzie Parafialnej, szafarzom, zakrystianom

- p. katechetkom i p. katechecie

- p. Marianowi, chórowi i orkiestrze

- Zespołowi Caritas z sekcją baszta

- Żywemu Różańcowi i każdej grupie modlitewnej za wsparcie nas modlitwą i czynami wiary. W czynach tych

chyba lideruje przy umiejętnej współpracy z Opieką Społeczną... Caritas

- nowo powstałemu „Bractwu Szkaplerznemu”

- opiekunom poszczególnych ołtarzy

- wykonawczyniom girland i opiekunowi zegara p. Franciszkowi

- bardzo serdecznie dziękujemy paniom sprzątającym systematycznie świątynię

- wszystkim pomagającym przy kościele z różnych okazji i w różnych

potrzebach

- także tym, którzy bezinteresownie zasilają plebanijną kuchnię

- szczególne podziękowanie kieruję do rodzin przyjmujących pielgrzymów

- do dbających o porządek na cmentarzach oraz o systematyczne wywożenie śmieci

- rodzinie pp. Kozłowskich za wieloletnie prowadzenie „Poradnictwa Rodzinnego”

Również bardzo serdecznie pragnę podziękować

kośćmi wszystkim, których tu nie zdołałem wymienić. Bądźcie jednak pewni. Bóg wasze czyny zna! Bóg wynagradza! V. Z zamierzonych przez nas działań na rok 2000 trzeba tu koniecznie przywołać:

- witraż Zmartwychwstania Pańskiego, który już podjęła się ufundować rodzina pp. Kleina

- witraż Ukrzyżowania, nad którym patronat objął Cech Rzemiosł Różnych w Nowem

- witraż Ostatniej Wieczerzy. Tu propozycje jeszcze nie dojrzały do ujawnienia.

Konieczne jest odgromnienie i rozpoczęcie remontu całego dachu na kościele św. Maksymiliana.

Najkonieczniejszym jednak zadaniem roku 2000 dla całej parafii jest remont zabytkowych organów w farze. Widnieje na nich data 1913 r., a posiadają one ponad 30 głosów. Stan ich jest fatalny. Z zamierzeń, które wymieniłem w pierwszą niedzielę roku 2000 jedno z nich już zdołaliśmy zrealizować.

Mianowicie na farniej wieży zamontowaliśmy świetlną dekorację przedstawiającą treści Roku Wielkiego Jubileuszu - 2000 lat od narodzenia Chrystusa Pana. Gdyby dla tej dekoracji mimo wszystko znalazł się sponsor będziemy bardzo serdecznie

dziękowali.

W naszych duchowych pragnieniach jest ożywianie praktyki uczestniczenia w niedzielnej Mszy św. i to całymi rodzinami. Bowiem jesienne liczenie obecności wiernych w niedzielnej Mszy św. w parafii sięgnęło tylko 25%. Ojciec Święty w Łowiczu wołał: „musicie czynić wszystko, aby Bóg był obecny i czczony w waszych rodzinach. Nie zapominajcie o wspólnej codziennej modlitwie zwłaszcza wieczornej, świętowaniu niedzieli i uczestniczeniu we Mszy św. niedzielnej. Rodzina i rodzice są nauczycielami wiary i wszelkich cnót. Dziecko bardziej potrzebuje twojego czasu, twojego przykładu wiary, jak twoich pieniędzy.”

Niech nas w działaniach roku 2000 wspiera sam Chrystus Pan, który jest, był i przychodzi. Niech wszystkich nas w trudzie bardziej chrześcijańskiego życia, wspiera łaska i miłosierdzie oraz dar odpustów Jubileuszowego Roku, bo przecież sam Chrystus Pan jest Zbawicielem każdego z nas i całej rodziny ludzkiej. W pierwszą niedzielę Roku Pańskiego 2000-cznego wszystkim „Szczęść Boże” na każdy dzień życzą duszpasterze.

Księża wikariusze

i ks. proboszcz Józef Talkowski



Wiek...

Styczeniowe dni z numeracją 21, 22 ponownie przyniosły możliwość serdecznej zadumy nad tymi, którzy nas poprzedzili, których pamiętamy, wspominamy, albo do których możemy jeszcze spieszyć z życzeniami z okazji dnia babci i dziadka.

„Głos Nowego” nawiązując do stałej rubryki zażyczył sobie katechezy właśnie na ten temat.

W trakcie poszukiwania myśli natknąłem się na artykuł ks. Jerzego Szymika. Przypadł on mi szczególnie do gustu chociażby z tego powodu, że autor obficie czerpie z poezji noblisty Czesława Miłosza i nam bardzo bliskiego ks. Janusza St. Pasierba.

Niech w tym przypadku zwycięży patriotyzm lokalny czy też można rzec diecezjalny i pozostawmy już tylko przy poezji ks. Janusza St. Pasierba, którego w/w autor ocenia jako najlepszego XX wiecznego „poetę w koloratce” i sięga po tomik „Stare kobiety w kościele.”

Wierni słuchacze słowa Bożego w ostatnim czasie mieli okazję dostrzec starsze kobiety biblijne w osobie ewangelicznej Anny, córki Fanuela z pokolenia Asera, 84-letniej wdowy czuwającej przy świątyni dniem i nocą oraz teściowej św. Piotra, którą Chrystus uzdrowił i która to zaczęła im usługiwać, gdy tylko opuściła ją gorączka. Ks. Pasierb tak sławi trwanie starszych pań w kościele:

„starsze kobiety lubią być w kościele są najwierniejszą publicznością Pana Boga nie od święta, ale na co dzień stare panny i samotne wdowy przychodzą rano w południe wieczorem.”
Starzejemy się wszyscy. Mali i wielcy tego świata. Wyborcy i politycy. W kościołach o wiele bardziej są widoczni ludzie starsi. Starsze osoby czują się w kościele bezpiecznie. Bóg nie stawia warunków dla swojej miłości. Nie żąda ani urody ani sukcesu. Dostrzec to łatwo i w nowskich kościołach. Brak widoku młodych w kościołach ks. Pasierb z lekką ironią tak ujmuje:

„młodzi mają tyła na głowie chociażby włosów poza tym szkołę miłość i konflikt pokoleń

stare kobiety mają przede wszystkim choroby i wnuki

a ponadto mają na sercu kościół.”

To podobno ogromna różnica mieć coś „na głowie”, a „na sercu”. Z tego powodu, że kościół mają „na sercu”, spieszą do niego prędzej niż inni i długo klęczą w półmroku.

„klęcząc ślęczą w półmroku cierpliwie tyle się naczekały w życiu na życie na koniec którejś wojny na szczęście na dzieci ze szkoły na męża z pracy albo z knajpy one wiedzą, że miłość to czekanie”.

Czekają w kościołach ostatecznie na Chrystusa, który wciąż przychodzi. Ks. Pasierb dostrzega w nich panny czuwające i wierne

„one czuwają panny wierne w niemożliwych kapeluszkach gubiąc zniszczone torebki świat widzi w nich staruszki

siedzące w kościele. czasem proboszcz ofuknie je w konfesjonale nawet wikary nie ma dla nich czasu.”

Tyle w tych słowach realizmu parafialnego, bo przecież napisał je nie tylko poeta, ale i duszpasterz. Starsze kobie-

ty, nasze kochane babcie marnieją dla świata. Świat w ich oczach również traci powabne kolory. Tylko Chrystus wcale się nie zmienia i nic nie traci. Mają Go codziennie „na sercu”. On wciąż pozostaje im bardzo bliski.

„tylko Jezus, który jest wciąż młodzieńcem widzi w nich ciągle swoje narzeczone widzi w nich zawsze te piękne

dziewczyny które w czerwcowe wieczory stroiły w klonowe wieńce w pemonie i jaśminy w girlandy i wstążeczki feretrony na Boże Ciało na procesję.”

Jak szybko przemija postać tego świata i ludzkie lata. Tak niedawno były jeszcze tak piękne. Tak rażą zakrzęta. Teraz o wiele wolniejsze. Niekiedy też niecierpliwie na własne swe niedomagania. Dobrotliwi starsi ludzie w podwójnym wydaniu babcie i dziadkowie. Dusza ich wciąż jak gleba, która wymaga troski i wciąż o dziwo pozostaje glebą, która potrafi przynosić obfite owoce, nawet dla bliskich. Pozostawmy wdzięcznymi Bogu za babcie i dziadków. Dziękujmy Bogu za rodziny trójpokoleniowe pod jednym dachem.

Ks. Józef Talkowski

Święto Ofiarowania Jezusa w Świątyni - 2 lutego

Święto ofiarowania Pana Jezusa należy do najdawniejszych w chrześcijaństwie, gdyż było obchodzone w Jerozolimie już w wieku IV, a więc zaraz po ustaniu prześladowań. Według podania procesja z zapalonymi świecami znana była w Rzymie już w czasach papieża św. Gelezjusza I (Gelezego) w 492 roku, a z całą pewnością w wieku X.



Głęboka jest treść tego święta: Chrystus Pan wchodzi do świątyni, aby podkreślić, że kończy się kapłaństwo Starego Przymierza, a rozpoczyna się w Nim i przez Niego Kapłaństwo nowe oraz nowa, najwyższa i najdoskonalsza Ofiara, którą On aktem ofiarowania się Ojcu niebieskiemu w świątyni zapoczątkował. Od około 1000

roku, wprowadzono z tej okazji zwyczaj poświęcania gromnic i procesji na pamiątkę, że Symeon nazwał Chrystusa Pana „światłem na oświecenie pogan i chwałę ludu twego Izraela” (Łk 2,32). Tę symbolikę, światła, Chrystus sam szeroko wyjaśni, kiedy nazwie siebie „Światłem świata” (J 8,12). Szczególnie wy-

cd. na str. 6

BENEDYKTYNI

Liczący niemal 1500 lat zakon stworzył św. Benedykt z Nursji. Po okresie ascetycznego życia w górach Prenestini i w Subiano, kiedy rozgłos jego świątobliwego życia przyciągnął wielu naśladowców, porzucił samotność i zajął się organizacją ich wspólnego życia. W sąsiedztwie swej pustelni założył 12 małych klasztorów, sam zorganizował opactwo i w roku 529 zbudował klasztor na Monte Cassino. Spędził w nim niemal 20 lat, kierując wspólnym życiem mnichów. Było ono bez reszty wypełnione modlitwą liturgiczną, pracą i lek-

turą Pisma św., z położeniem nacisku na zakonne posłuszeństwo, pokorę i ufność. W klasztorze na Monte Cassino św. Benedykt zredagował pierwszą regułę zakonu, tam też zmarł i został pochowany w roku 547.

Dla podkreślenia szczególnej roli, jaką odegrał w dziejach Kościoła katolickiego poprzez zakony oparte na jego regule, papież Paweł VI, w roku 1964 nadał św. Benedyktowi tytuł Patrona Europy.

Zakon Benedyktynów nie ma - jak

inne - jakiegoś wyraźnego zadania apostołskiego. Benedyktyn poświęca się Bogu w ramach tego samego zakonu, ale różnymi drogami, a więc przez pracę duszpasterską w parafiach, nauczanie religii, pracę wydawniczą, tłumaczenie ksiąg, prowadzenie rekolekcji, wykłady na wyższych uczelniach. Wspaniała modlitwa liturgiczna (np. śpiewy gregoriańskie) i sumienna, twórcza praca, to również benedyktyńskie sposoby oddawania chwały Bogu i służenia ludziom wszystkich czasów.

Przygotowanie do życia w zakonie trwa osiem lat. Po tym okresie kandydat przyjmuje sakrament kapłaństwa i może złożyć uroczyste śluby wieczyste (czystości, ubóstwa, posłuszeństwa i stałości miejsca w klasztorze).

Zakon dał Kościołowi setki świętych i błogosławionych, 22 papieży i około 5 tys. biskupów. Obecnie w 21 kongregacjach, 179 opactwach i 225 klasztorach skupia na świecie niemal 11 tys. mnichów. Do Polski w X wieku sprowadził benedyktynów św. Wojciech. Obecnie mają w naszym kraju trzy klasztory: w Tyńcu, Lubiniu k/Kościana i Biskupowie k/Nysy.

Święto Ofiarowania Jezusa w Świątyni - 2 lutego

mowną była ta symbolika w pierwszych wiekach chrześcijaństwa, kiedy nabożeństwa odbywały się nocą i kiedy nie było innego światła.

Ze świętem Ofiarowania Pańskiego wiąże się kult Matki Bożej Gromnicznej, który ma szczególnie uroczysty charakter: w Polsce, na Filipinach, w Hiszpanii i krajach, które kiedyś należały do Hiszpanii (Ameryka Południowa). Na Wyspach Kanaryjskich jest nawet sanktuarium Matki Bożej Gromnicznej w Candelaria.

W Polsce Święto Ofiarowania Pana Jezusa w świątyni Jerozolimskiej nabrało charakteru wybitnie maryjnego. Lud polski widzi w Matce Bożej tę, która to niebieskie Światło sprowadziła na ziemię i która nas tym światłem broni i od wszelkiego zła oślania jako nasza najpotężniejsza Pośredniczka i Orędowniczka przed tronem Boga. Dlatego lud polski często sięga po gromnicę, zwłaszcza w niebezpieczeństwach wielkich klęsk i grożącej śmierci. Stąd nazwa w Polsce uroczystości „Matka Boża Gromniczna”.

Kiedyś w Polsce wielkim wrogiem domów i dobytek były burze, a zwłaszcza

cza pioruny, które drewniane przeważnie domostwa zapalały i niszczyły. Właśnie od tych gromów miała strzec domy świeca poświęcona w Święto Ofiarowania Chrystusa. Stąd też nazwa tej świecy „gromnica”. Zwykle przystrajano ją wizerunkiem Matki Bożej, która zapaloną gromnicą odpędza od domostw wygłodniałe wilki. W czasie burzy zapalano woskowe gromnice, by prosić za wstawieniem Matki Bożej o ochronę. Po powrocie do domu z zapaloną gromnicą obchodzi się domy, obory i znaczy się nią sufity (przez okoplenie zapaloną gromnicą), by je ochronić od pożaru.

W tym samym znaczeniu, czyli ochrony przed napaścią złych duchów wręcza się gromnicę konającym. Panuje bowiem przekonanie, że w tej decydującej chwili szatanowi w sposób szczególniejszy zależy na tym, aby mieć w posiadaniu dusze ludzkie. W celu zapewnienia sobie opieki Matki Bożej, gromnicę umieszczano nad łóżkiem, aby mieć ją zawsze pod ręką.

Wielkie nabożeństwo do tego święta ma swoje odzwierciedlenie w przysłowia:

Na Gromnicę - masz zimy połowicę.

Kiedy na Gromniczną ciecie - zima się jeszcze przewlecze.

Na Gromniczną niedźwiedź budę naprawia albo rozwała.

Gdy na Gromniczną rozstaje - kiepskie będą urodzaje. Gdy słońce świeci jasno na Gromnicę - to przyjdą mrozy i śnieżyce.

ks. Wojciech Książkiewicz

„Wielkopostne Miłosierdzie”

Dzień 8 marca 2000 roku to data święta wszystkich kobiet na całym świecie, ale w tym roku w Kościele Rzymsko - Katolickim to również data rozpoczęcia Wielkiego Postu, który będzie trwał do 22 kwietnia 2000 roku. Post w życiu każdego chrześcijanina jest okresem przygotowania do wielkiego wydarzenia, oczekiwaniem na Zmartwychwstanie Chrystusa, czasem pełnym wyrzeczeń mających na celu ubogacenie duchowe.

Ludzie dążą do odpuszczenia grzechów i radości płynącej z zadośćuczynienia Bogu i bliźnim za popełnione zło. Mamy zaszczyt żyć w Roku Jubileuszowym, dokładnie 2000 lat po narodzinach Jezusa. Ten rok daje nam możliwość uzyskania odpustu zupełnego i powinien tym bardziej mobilizować nas do podjęcia dzieł miłosierdzia.

Postawą godną do naśladowania było życie celnika Mateusza, który

cd. na str. 8



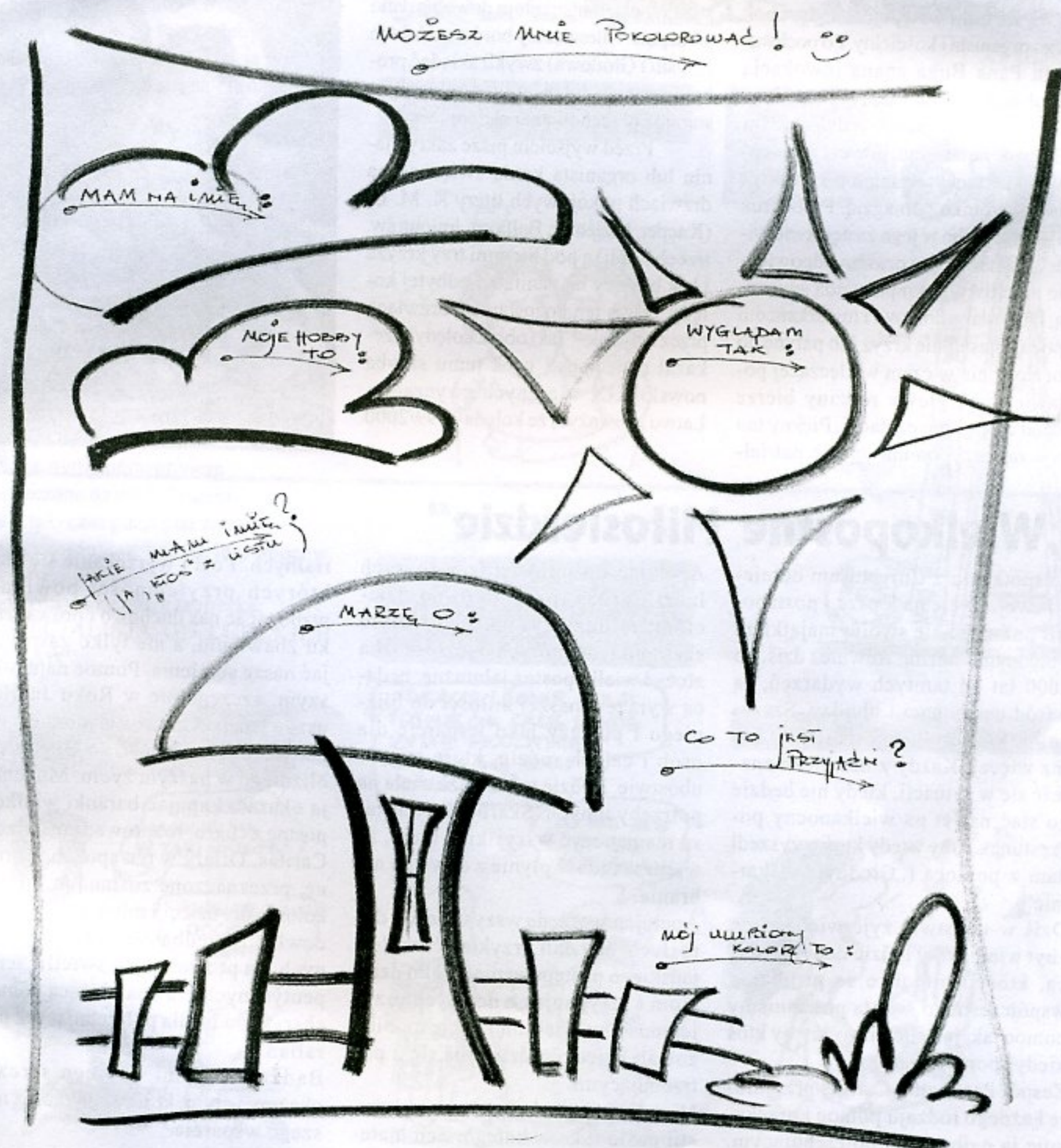
Maluszkciem być....

Witajcie młodzi czytelnicy -
z każdego domu i z każdej ulicy!
Dziś historię Wam opowiem,
jak to ze mną było; bowiem ...
„Była sobie raz muszelka,
ani mała, ani wielka.
Taka właśnie jakich wiele
jest nad morzem muszelki.
Przywędrowała morzem.
Z daleka? - nie wiem. Może...
Jakie miała przygody,

to sekret - jej i wody.
Spotkałyśmy się na plaży,
(jak to wielu się z Was marzy)
powiedziała mi w tajemnicy,
że czekają na mnie w Nowem czytelnicy.
Więc tu jestem, aby z Wami -
KOCHANYMI DZIECIAKAMI
świat przemierzyć : dróżki, chmurki,
choćby z górki na pazurki.
Ale zanim wyruszymy
w gorące lata, mroźne zimy,

swą historię mi opowiedz :
kto Ty jesteś : dziewczynka czy chłopiec ?
Ja już zmykam : RAZ, DWA, TRZY ...
Teraz pisać będziesz Ty !
PS. Bardzo tutaj zimno !
Razem z listem przyślijcie szybko
WIOSNĘ I SŁOŃCE !

(Jak na imię mam odgadniesz,
gdy poszukasz w sercu na dnie ..)



Nowska XIX wieczna kolęda

„Zapowiadał ją najpierw proboszcz z ambony, mówiąc gdzie kolędować zamyśla, a chłopcy - ministranci obrzękują następnie dają znać dzwoniem przed drzwiami tych mieszkań, w których kolęda odbywać się ma. Kolędę przyjmują niekiedy innowiercy ze względu na służbę swoją katolicką lub członków rodziny katolików. Do domu wchodził wprawdzie ministrant, zadzwoniwszy silnie w sieni stają u drzwi. Za nimi wstępuje ksiądz, obok niego organista i kościelny. Po pochwaleniu Pana Boga znaną inwokacją „niech będzie pochwalony Jezus Chrystus” intonuje organista jedną z pieśni o Bożym Narodzeniu, przyczem chłopcy - ministranci tak samo jak i zakrystianin, gromko pomagają. Proboszcz kolędujący albo w jego zastępstwie wikary, odmawia tym czasem odpowiednie modlitwy, pokrapia wodą święconą, błogosławi domowi i mieszkańcom i podaje następnie krzyż lub patynę do pocałowania w czym w klęczącej postawie obok głowy rodziny bierze udział całe grono czeladzi. Piękny ten zwyczaj przypomina dawne patriar-

chalne stosunki, kiedy to gospodarz z żoną dziećmi i domownikami wspólnemu oddawał się nabożeństwu. Po skończeniu właściwego aktu religijnego następują rozmaite pytania ze strony księdza o powroźeniu, o dziatwie itd. Tej ostatnie zwłaszcza jest jeśli ładnie umie pacierz zostawia Jego Mość zwykle obrazki na pamiątkę. Starym zwyczajem składa dom nawiedzony tak proboszczowi, jako też organiście, zakrystianinowi i ministrantom dowolne datki pieniężne. Mieszkańcy borów osińskich (z Osin i Głodowa) zwykli składać proboszczowi w darze jabłka i bukieciki z staraniem przechowanej zieleni leśnej.

Przed wyjściem pisze zakrystianin lub organista kredą święconą na drzwiach pokojowych litery K. M. B. (Kacper, Melchior, Baltazar, imiona św. trzech Króli) a pod literami trzy krzyże i rok bieżący na pamiątkę odbytej kolędy. Napis ten pozostaje na drzwiach przez cały rok.” Taki obraz kolędy przekazał nam ponad wiek temu skrybanowski XIX wiecznych zwyczajów. Łatwo zauważyć, że kolęda 1999/2000

tak świeża w naszej pamięci prawie w ogóle nie różni się od tej z zeszłego stulecia. Widać w tym siłę i znaczenie tradycji i religii w życiu wielu pokoleń nowian.

W.K.



„Wielkopostne Miłosierdzie”

po spotkaniu z Chrystusem odmienił swoje życie na lepsze i postanowił podzielić się swoim majątkiem z biednymi ludźmi. Również dziś, po 2000 lat od tamtych wydarzeń, są wśród nas bogaci i ubodzy. Szczególnie tych drugich jest niestety coraz więcej. Każdy z nas może znaleźć się w sytuacji, kiedy nie będzie go stać nawet na wielkanocny poczęstunek. Oby wtedy ktoś przyszedł nam z pomocą („Głodnych nakarmić”).

Dziś w ubóstwie żyje wiele osób, zbyt wiele, i my ludzie dobrego serca, którym nieobce są problemy współczesnego świata powinniśmy pomóc tak, jak chcielibyśmy by ktoś kiedyś pomógł nam.

Zespół Parafialny Caritas przyjmuje każdego rodzaju pomoc i przekazuje ją najbardziej potrzebującym.

Apelując do miłosierdzia dobrych ludzi Caritas rozda zarówno dzieciom, młodzieży, jak i dorosłym skarzonki, do których będzie można złożyć wielkopostną jałmużnę, będącą wyrazem naszej miłości do bliźniego i posłużyć jako wsparcie dla osób i całych rodzin, które żyją w ubóstwie. Będzie też uwrażliwiała na potrzeby innych. Skarzonka Caritasu ma nauczyć wszystkich ludzi, że większa radość płynie z dawania niż brania.

Apelujemy przede wszystkim do dorosłych, aby dali przykład chrześcijańskiego postępowania swoim dzieciom i rezygnując z pewnych przyjemności w Wielkim Poście mobilizowali dzieci do dzielenia się z potrzebującymi.

Nie należy jednak rozpatrywać kwestii postu tylko w kategoriach mate-

rialnych. Post i wyrzekanie się niektórych przyjemności powinno wzbogacać nas duchowo i prowadzić ku zbawieniu, a nie tylko zaspakajać nasze sumienia. Pomoc najuboższemu, szczególnie w Roku Jubileuszowym, powinna uświadomić nam jak ważna jest miłość do Boga i do bliźniego w naszym życiu. Możemy ją okazać, kupując baranki wielkopostne z cukru, rozprowadzane przez Caritas. Ofiary w ten sposób zebrane, przeznaczone zostaną m. in. na kolonie dla dzieci i młodzieży ze środowisk zaniedbanych i patologicznych, na prowadzenie świetlic terapeutycznych oraz na bieżącą pomoc charytatywną dla potrzebujących parafian.

Bądźmy ludźmi dobrego serca i okażmy je tym, którzy potrzebują naszego wsparcia.

O Modlitwie

Jan Paweł II

Nie raz wymawiamy się od modlitwy tym, że nie umiemy się modlić. Jeśli istotnie nie umiemy, w takim razie tym bardziej musimy się nauczyć. Jest to ważne dla wszystkich, a szczególnie ważne wydaje się dla młodych, którzy nie raz zrzucają modlitwę, jakiej nauczyli się w latach dziecięcych, gdyż wydaje się ona zbyt dziecinna, naiwna i niepogłębiona. Tymczasem taki stan świadomości stanowi właśnie pośrednie wezwanie do tego, ażeby pogłębić swoją modlitwę, uczynić ją bardziej refleksyjną, bardziej dojrzałą - ażeby szukać dla niej oparcia w Słowie samego Boga oraz w Duchu Świętym, który, jak pisze św. Paweł „nie przestaje w nas modlić się wołaniem niewymownym.”

Ludzkie sprawy

Jest taki czas gdzieś w niebie, gdy Bóg niby dla zabawy, w cichym niebieskim kąciuku rozwiązuje ludzkie sprawy: problemy, kłopoty, kłótnie związane w supelki...

Na samym końcu otwiera puszczone na wodę butelki

Jest taki czas gdzieś na ziemi, gdy znajdujesz wśród łez, sporów, wrzaw odwróconą ku górze tabliczkę: „SPECJALISTA OD LUDZKICH SPRAW”

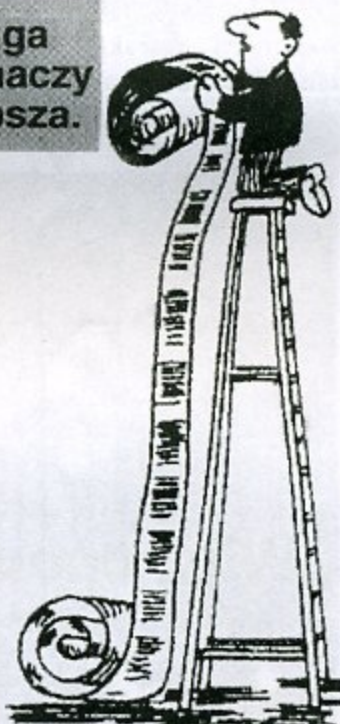
W MODLITWIE WSZYSCY SĄ RÓWNI.



Modlitwa jest jak miłość, nie pyta „dlaczego”.



Długa nie znaczy najlepsza.



Nie oczekuj natychmiastowych rezultatów.

- BRACIE LEONIE, BRAT
POŚWIĘCIE CAŁE SWOJE
ŻYCIE MODLITWIE.
CZEGO SIĘ BRAT
NAUCZYŁE ?

- TO NIE JEST
DOBRE
DLA KOLAN.



Nie krytykuj modlitwy innych ludzi.

- NIE WOLNO
MODLIĆ SIĘ
W TAKI SPOSOB!

- PRÓBUJĘ TYLKO
ODCZYTAĆ
LICZNIK.



Kto śpiewa, dwa razy się modli.



Wigilia w Zamku

Dnia 22 grudnia 1999 roku w Centrum Kultury Zamek, odbyła się wigilia dla ludzi najuboższych, którą zorganizowali wspólnie Miejsko-Gminny Ośrodek Pomocy Społecznej wraz z Parafialnym Zespołem Caritas. W uroczystości tej brały udział władze miejsko-gminne w osobach burmistrza Miasta i Gminy p. Stanisława Butyńskiego oraz wiceburmistrza p. Urszuli Kempieńskiej-Czerwińskiej i kierownika Miejsko-Gminnego Ośrodka Pomocy Społecznej p. Arletty Maliszskiej. Obecni byli także nasi duszpasterze ks. proboszcz kanonik Józef Talkowski



W trakcie wigilii dzieci pod kierownictwem p. Gertrudy Woźniczkiej z Wiejskiego Domu Kultury w Rychławie przedstawiły jasełkę. Tego wieczoru panowała ciepła atmosfera, wszyscy stali się jedną rodziną. Po wieczery dzieci otrzymały zabawki i upominki.

W imieniu uczestników wieczery wigilijnej wszystkim ofiarodawcom składamy serdeczne podziękowanie - „Bóg zapłać”.

Zarząd Parafialnego
Zespołu Caritas.

oraz wikariusz ks. Grzegorz Kaiser.

W atmosferę świąteczną zebranych wprowadziły występy chóru p. w. Św. Cecylii pod dyrekcją p. Mariana Rakowskiego i zespołu *Fistulatores et Cantores Nowienses* pod dyrekcją p. Eugenii Butyńskiej. Życzenia świąteczne i noworoczne złożyli burmistrz Miasta i Gminy oraz proboszcz Parafii św. Mateusza. Zebrani przełamali się opłatkiem po czym zjedli przygotowany poczęstunek: rybę, barszcz, sałatki, bigos, słodycze i owoce.



W święto Ofiarowania Pana Jezusa w Świątyni - Matki Bożej Gromnicznej,

2 lutego w farze nowskiej o godzinie 1630 odbył się koncert kolęd chóru parafialnego „Cecylia” pod dyrekcją pana organisty Mariana Rakowskiego. Chór wykonał siedem utworów:

1. Serca ludzkie się radują
- J. Maklakiewicza
2. Czas radości
- M. Miazgi
3. Transeamus usque Betleem
- P. Simon Scharsch
4. Na Boże Narodzenie
- F. Raczkowskiego
5. W żłobie leży
- K. Brzozowskiego
6. Dziękczynna kolęda
- W. Zdolińskiego
7. Wesola nam przyszła z nieba nowina
- B. Bartoszewskiej

Chórzyści w czasie Mszy św. odprawionej bezpośrednio po koncercie zebrali kolektę w wysokości 1750 zł przeznaczoną na remont organów. Chórowi, dzięki któremu przeżyliśmy uctwę duchową i wszystkim, którzy złożyli swoją ofiarę składamy serdeczne Bóg zapłać! Serdeczne Bóg zapłać składamy tym, którzy w czasie kolęd złożyli ofiary na remont organów, zebraliśmy 8 335 zł.



Msze Święte

- niedziela i święta: godz. 6³⁰, 8⁰⁰, 9¹⁵, 10³⁰ - Suma,
12⁰⁰ - (kościół szkolny), 17⁰⁰
święta „zniesione” godz. 6⁴⁵, 7³⁰, 9¹⁵, 18⁰⁰
dni powszednie: godz. 6⁴⁵, 7³⁰, 18⁰⁰

Biuro Parafialne

- czynne:
wtorek, czwartek, sobota w godz. 9³⁰ - 12⁰⁰
środa w godz. 15³⁰ - 18⁰⁰
telefon w godzinach pracy biura: 33 27 51 1

Paradnictwo Rodzinne

- czynne:
1 i 3 środa-miesiąca od godz. 16³⁰

Parafialny Zespół Caritas

- czynny:
sobota godz. 11⁰⁰ - 12⁰⁰ - tel. 0603/294 958

Jubileuszowy Dzień Chorych

W piątek 11 lutego w dzień Najświętszej Marii Panny z Lourdes, Kościół przeżywał VIII Światowy Dzień Chorych, który w tym roku był także Jubileuszowym Dniem Chorych. Tego dnia w Bazylice Katedralnej w Pelplinie o godz. 1100 pod przewodnictwem Ks. Biskupa Diecezjalnego Jana Bernarda Szłagi, odbył się Jubileuszowy Diecezjalny Dzień Chorych z celebracją sakramentu chorych, który ma pomagać wszystkim chorym i cierpiącym w dźwiganiu swojego cierpienia w łączności z krzyżem Chrystusa Pana. Ten dzień dla chorych był wielkim dziękczynieniem w Roku Jubileuszowym za tak szczególną łączność z Jezusem przez krzyż, który nadaje sens ludzkiemu cierpieniu i pozwala jednocześnie zrozumieć swoje cierpienie jako dar składany dla dobra wspólnoty Kościoła. Z naszej wspólnoty parafialnej uczestniczyło w spotkaniu 23 chorych wraz ze swoimi opiekunami i ks. Wojciechem Książkiewiczem.

Kronika Parafialna

Sakrament chrztu św. przyjęli:

(listopad 1999)

1. Tomasz Semrau Nowe

(grudzień 1999)

1. Kinga Binerowska Nowe
2. Klaudia Julia Komorowska Nowe
3. Marek Loryński Nowe
4. Roksana Małgorzata Bujak Nowe
5. Oliwia Laura Smeja Bochlin
6. Sawa Dominika Lange Kończyce
7. Elżbieta Pyrz Tryl
8. Kacper Krzysztof Łobocki Kończyce
9. Katarzyna Listewnik Nowe

(styczeń 2000)

1. Piotr Sikorski Tryl
2. Marta Dominikowska Nowe
3. Patryk Siemiona Nowe
4. Sławomir Józef Bąk Nowe
5. Dominik Piór Kończyce
6. Monika Pawłowska Bochlin
7. Natalia Anna Bojanowska Nowe
8. Patrycja Gałkowska Nowe
9. Bartosz Bernad Nowe

(luty 2000)

1. Kacper Mateusz Brzóska Nowe

Jesteście radością kościoła



Wszystkim, którzy w tak bolesnych dla nas chwilach okazali nam wiele życzliwości i duchowego wsparcia, dzielili z nami smutek i żal, uczestniczyli w ostatniej drodze na miejsce wiecznego spoczynku naszego kochanego ojca i dziadka

śp. Henryka Kottlenga



serdeczne podziękowanie
składają córki,
zięć i wnuki.

W sakramentalny związek małżeński wstąpili:

(grudzień 1999)

Marek Blacharczyk - Grudziądz i Katarzyna Barbara Żurawska Nowe
Ryszard Antoni Koprowski Stary Młyn i Lidia Elżbieta Droszkowska Nowe
Jan Paweł Galica Nowe i Jadwiga Wiśniewska z d. Kekenmaister Nowe

(styczeń 2000)

Dariusz Kopec Gdańsk i Aneta Elżbieta Gracek Gdańsk

Rodzina Kościołem domowym!

Pan odwołał do wieczności :

(kwiecień 1999)

✠ śp. Andrzej Fankidejski 1. 45 Kozielec

(grudzień 1999)

✠ śp. Henryk Witkowski 1. 65 Dolne Morgi

✠ śp. Henryk Kurcaba 1. 59 Twarda Góra

✠ śp. Władysława Rucińska 1. 74 Nowe

✠ śp. Katarzyna Kozłowska 1. 86 Górne Morgi

✠ śp. Henryk Witkowski 1. 65 Dolne Morgi

✠ śp. Edmund Wojciechowski 1. 39 Twarda Góra

✠ śp. Maria Jakubowska 1. 76 Nowe

✠ śp. Horst Zalesz 1. 65 Nowe

✠ śp. Bronisław Moczyński 1. 75 Nowe

✠ śp. Kazimiera Barska 1. 79 Dolne Morgi

✠ śp. Zygmunt Jakubiak 1. 69 Kończyce

(styczeń 2000)

✠ śp. Irena Kottlenga 1. 65 Nowe

✠ śp. Gerard Kekenmeister 1. 75 Zdrojewo

✠ śp. Stanisław Lemański 1. 75 Nowe

✠ śp. Halina Szczodrowska 1. 80 Nowe

✠ śp. Marianna Tokarska 1. 90 Nowe

✠ śp. Antoni Listowski 1. 84 Tczew

✠ śp. Eugeniusz Openkowski 1. 63 Nowe

✠ śp. Gertruda Rychławska 1. 70 Nowe

✠ op. Jan Fandrejewski 1. 64 Morgi

✠ śp. Zofia Wojak 1. 93 Nowe

✠ śp. Mieczysław Augustyn 1. 76 W. Brytania

(luty 2000)

✠ śp. Władysław Piór 1. 75 Nowe

✠ śp. Irena Oświęcimska 1. 76 Zdrojewo

✠ śp. Tadeusz Stasiewski 1. 62 Twarda Góra

✠ śp. Bronisława Górską 1. 101 Nowe

✠ śp. Anna Kaszewska 1. 75 Mały Komórk

✠ śp. Klara Chmielecka 1. 75 Nowe

✠ śp. Alfons Kotlewski 1. 86 Nowe

✠ śp. Zofia Łukasik 1. 65 Gdynia

✠ śp. Roman Proc 1. 61 Tryl

✠ śp. Roman Gajewski 1. 50 Milewo

✠ śp. Danuta Skowrońska 1. 43 Nowe

✠ śp. Krzysztof Samulewski 1. 36 Morgi

Przyjmij ich Panie do swojego Królestwa !



wiedomości

z i c k u s z a

Rada Miejska w Nowem ustaliła nowe stawki opłat podatkowych i opłat administracyjnych, które obowiązują na terenie miasta i gminy od 1 stycznia 2000 roku.

Opłaty administracyjne za czynności urzędowe (uchwała Nr XV/137/99 R.M. w Nowem z dn. 29.12.99 r.)

Opłaty administracyjne za czynności urzędowe pobierane są w następujących wysokościach:

1. za sporządzenie testamentu w Urzędzie Gminy - 25 zł
2. za sporządzenie testamentu na wezwanie z dojazdem - 50 zł
3. za wydanie wypisu i wrysu z planem zagospodarowania przestrzennego miasta i gminy Nowe - 50 zł
4. za uzgodnienie przejść przez drogi i ulice (miejskie i wiejskie) w projektowanej infrastrukturze technicznej gminy - 30 zł

Stawki opłat od środków transportowych

(Uchwała Nr XV/140/99 R.M. w Nowem z dn. 29.12.99 r.)

Podatek od środków transportowych wynosi rocznie:

1. Od samochodów ciężarowych i ciągników siodłowych o ładowności samochodu lub nacisku na siodło ciągnika:

- a) powyżej 2 ton do 4 ton włącznie - 475 zł
- b) powyżej 4 ton do 6 ton włącznie - 648 zł
- c) powyżej 6 ton do 8 ton włącznie - 767 zł
- d) powyżej 8 ton do 10 ton włącznie - 1134 zł
- e) powyżej 10 ton do 12 ton włącznie - 1488 zł
- f) powyżej 12 ton - 1524 zł

2. Od ciągników balastowych - 1488 zł

3. Od autobusów oraz samochodów ciężarowych przystosowanych do przewozu osób o liczbie miejsc do siedzenia łącznie z miejscem kierowcy:

- a) do 15 miejsc - 323 zł
- b) powyżej 15 do 30 miejsc - 593 zł
- c) powyżej 30 miejsc - 1306 zł

4. Od przyczep i naczep:

- a) o ładowności powyżej 5 ton do 20 ton - 216 zł
- b) o ładowności powyżej 20 ton - 378 zł

Zwalnia się z podatków od środków transportowych na 2000 rok pojazdy będące w posiadaniu gminnych jednostek służby zdrowia, Urzędu Gminy w Nowem, jednostek Ochotniczych Straży Pożarnych i szkół z terenu gminy Nowe.

Stawki podatku od nieruchomości

(Uchwała Nr XV/135/99 R.M. w Nowem z dn. 29.12.99 r.)

Stawki podatku od nieruchomości od osób fizycznych, osób prawnych, jednostek organizacyjnych nie posiadających osobowości prawnej ustalono w następujących wysokościach;

1. Od budynków mieszkalnych lub ich części - 0,30 zł od 1 m² powierzchni użytkowej.

2. Od budynków lub ich części związanych z działalnością gospodarczą (w tym także obiektów rekreacyjnych) przez osoby fizyczne i prawne, inne niż rolnicza i leśna, z wyjątkiem budynków lub ich części przydzielonych na potrzeby bytowe osób zajmujących lokale mieszkalne oraz od części budynków mieszkalnych zajętych na prowadzenie działalności gospodarczej:

- do 5.000 m² powierzchni - 9,00 zł od 1 m² powierzchni użytkowej
- powyżej 5000 m² powierzchni - 10,74 zł od 1 m².

3. Od budynków lub ich części zajętych na prowadzenie działalności gospodarczej w zakresie obrotu kwalifikowanym materiałem siewnym 4,57 zł od 1 m² powierzchni użytkowej.

4. Od pozostałych budynków lub ich części tj.:

- garaży 2,90 zł od 1 m² powierzchni użytkowej
- budynków gospodarczych i innych pozostałych - 2,41 zł od 1 m² powierzchni użytkowej
- budynków letniskowych osób fizycznych - 4,34 zł od 1 m² powierzchni użytkowej
- budynków jednostek budżetowych związanych z ich działalnością statutową - 3,57 zł od 1 m² powierzchni użytkowej.

5. Od budowli 2% ich wartości.

6. Od gruntów związanych z działalnością gospodarczą inną niż działalność rolnicza lub leśna, (prowadzoną przez osoby fizyczne i prawne) z wyjątkiem związanych z budynkami mieszkalnymi oraz grunty używane na cele rekreacyjne w ramach prowadzonej działalności gospodarczej - 0,35 zł od 1 m² powierzchni.

7. Od gruntów:

- a) będących użytkami rolnymi nie wchodzącymi w skład gospodarstw rolnych w rozumieniu przepisów z dnia 15 listopada 1984 r. o podatku rolnym (Dz. U. z 1993 r. Nr 94, poz. 431 ze zmianami), wykorzystywanych na cele rolnicze - 0,03 zł od 1 m² powierzchni

- b) pod jeziorami, zajętych na zbiorniki wodne retencyjne lub elektrowni wodnych 1,89 zł od 1 ha powierzchni.

- c) pozostałych (będących we władaniu osób fizycznych, prawnych i nie mających osobowości prawnej) 0,07 zł od 1 m² powierzchni.

Zwolnione są od podatku od nieruchomości gminne jednostki służby zdrowia, gminne jednostki kultury i jednostki Ochotniczej Straży Pożarnej.

Dzienne stawki opłaty targowej

(Uchwała Nr XV/139/99 R.M. w Nowem z dn. 29.12.99 r.)

Dzienne stawki opłaty targowej wynoszą:

1. za sprzedaż z samochodu osobowego - 17,00 zł
2. za sprzedaż z samochodu ciężarowego do 2 ton ładowności - 23,50 zł
3. za sprzedaż z samochodu ciężarowego powyżej 2 ton ładowności - 26,50 zł
4. za sprzedaż z małego stołu ustawionego na targowisku przez gminę - 15,00 zł
5. za sprzedaż z dużego stołu ustawionego na targowisku przez gminę - 18,00 zł
6. za sprzedaż z ziemi od 1m² zajętej powierzchni - 4,50 zł
7. za sprzedaż ze stałego stoiska od 1m² zajętego pod stoisko - 2,00 zł
8. za sprzedaż zwierząt, płodów rolnych z wozu konnego, ciągnika itp. - 10,00 zł
9. za sprzedaż z ręki, koszyka, wózka itp. - 2,60 zł

cd. na str. 14

10. za sprzedaż z namiotu - 15,00 zł
11. za zajęcie placu w czasie imprez okolicznościowych (np. odpust, pokazy) za 1m² powierzchni - 16,00 zł
Poboru opłat w formie inkasa dokonuje wyznaczony przez Zarząd Gminy inkasent.

Stawki podatku o posiadania psów
(Uchwała Nr XV/136/99 R.M. w Nowem z dn. 29.12.99 r.)
Kwota podatku od jednego psa wynosi - 25,00 zł
Nie pobiera się podatku:

- od osób powyżej 70 lat, które prowadzą samodzielne gospodarstwo domowe (dotyczy tylko jednego psa),
 - z tytułu posiadania psów utrzymywanych w celu pilnowania gospodarstw rolnych - po 2 psy na każde gospodarstwo (za trzeciego i czwartego opłata obowiązuje),
 - z tytułu posiadania psów będących pomocą dla osób niepełnosprawnych (niewidomych, głuchoniemych, niedołączonych),
 - za 1 psa od właściciela nieruchomości do 1 ha gruntów na wsi (nie dotyczy właścicieli gruntów w mieście)
- Podatek płatny jest z góry, do 15 marca 2000 roku, względnie w ciągu dwóch tygodni od daty wejścia w posiadanie psa.
Jeżeli obowiązek powstał w drugiej połowie roku, stawkę podatku obniża się o 50%.

Stawka opłaty miejscowej
(Uchwała Nr XV/138/99 R.M. w Nowem z dn. 29.12.99 r.)
Opłaty miejscowe od osób fizycznych przebywających w celach wypoczynkowych we wsi: Głodowo, Osiny i Gajewo wynosi za każdy dzień pobytu 1,10 zł.

Dla młodzieży i rencistów oraz dla niezorganizowanej młodzieży szkolnej opłata miejscowa wynosi dziennie 0,30 zł.

Opłata miejscowa płatna jest do rąk wyznaczonego inkasenta.
Miesięczne opłaty za pobyt dziecka w przedszkolu
(Uchwała Nr XV/133/99 R.M. w Nowem z dn. 29.12.99 r.)

- Wprowadzono częściową odpłatę za pobyt dziecka w przedszkolach:
1. w przedszkolu Nr 1 i Nr 2 w Nowem w wysokości - 40 zł.
 2. w przedszkolu w Rychławie w wysokości - 20 zł
- Opłatę należy uiścić do 15 dnia każdego miesiąca.

Komunikat Urzędu Gminy w Nowem

Zawiadamia się wszystkich podatników podatku rolnego, leśnego i od nieruchomości, że od 1 stycznia 2000 roku, zgodnie z Rozporządzeniem Ministra Finansów z dnia 30 grudnia 1999 roku (Dz. U. Nr 111 poz. 1291), ciąży na w/w podatnikach obowiązek złożenia wniosku o nadanie numeru identyfikacji podatkowej NIP, do właściwego urzędu Skarbowego za pośrednictwem Urzędu Gminy w Nowem.

W sprawie wypełnienia druku zgłoszenia o nadanie numeru NIP, każdy podatnik i jego współmałżonek winien zgłosić się osobiście w Urzędzie Gminy w Nowem pokój Nr 24 w godz. od 8⁰⁰-14⁰⁰ z dowodem osobistym, w celu podpisania zgłoszenia.

Podatnicy podatków: rolnego, leśnego i od nieruchomości, którzy już posiadają nadany NIP, zobowiązani są do jego podania u sołtysa lub w urzędzie Gminy w Nowem, w dziale podatkowym, do dnia 15 marca bieżącego roku.

Informuje się również, że w przypadku niedopełnienia obowiązku zgłoszenia o nadanie numeru NIP, grożą sankcje karne określone ustawą z dnia 10 września 1999 roku, Kodeks

Karny Skarbowy (Dz. U. Nr 83 poz. 930).

Wygaśnięcie mandatu radnego

Rada Miasta w Nowem przyjęła rezygnację Pana Grzegorza Wielechowskiego i Pana Zenona Soleckiego z mandatu radnego z okręgu wyborczego Nr 3 w Nowem.

W związku z tym Wojewoda Kujawsko - Pomorski zarządził wybory uzupełniające do Rady Miejskiej w Nowem w okręgu wyborczym Nr 3, na datę wyborów wyznaczył niedzielę 30 kwietnia 2000 roku.

*Sekretarz Gminy
Józef Kurek*

Filia Powiatowego Urzędu Pracy

Według stanu na 31 stycznia 2000 r. w Filii Powiatowego Urzędu Pracy w Nowem zarejestrowanych było 1169 osób, w tym 701 kobiet. Prawo do zasiłku przysługiwało 249 osobom, w tym 89 kobietom. Coraz większą grupę stanowią osoby, pobierające zasiłek przedemerytalny i świadczenie przedemerytalne. Na koniec stycznia osób tych było 88, w tym 36 kobiet.

Od 01.01.2000 r. powiat świecki został włączony do wykazu gmin zagrożonych szczególnie wysokim bezrobociem strukturalnym. Oznacza to zwiększenie środków budżetowych, z których skorzystają przede wszystkim pracodawcy w postaci różnego rodzaju ulg, ale także bezrobotni.

Dla osób zwolnionych z przyczyn, dotyczących zakładu pracy, którzy nabędą uprawnienia do zasiłku przedemerytalnego, jego wysokość będzie wynosiła 160% zasiłku dla bezrobotnych, z zastrzeżeniem, że nie może przekroczyć 90% przeciętnego miesięcznego wynagrodzenia, stanowiącego podstawę wymiaru składki na ubezpieczenie społeczne, Fundusz Pracy, w okresie 12 m-cy kalendarzowych, poprzedzający miesiąc zgłoszenia wniosku o zasiłek przedemerytalny.

Ponadto bezrobotny, który w okresie 6 m-cy od dnia utraty statutu absolwenta podjął naukę w szkole ponadpodstawowej dla dorosłych powiatowy urząd pracy na wniosek bezrobotnego przyznaje mu stypendium w wysokości 60% kwoty zasiłku dla bezrobotnych przez okres 12 m-cy.

Bezrobotni, którzy wezmą kredyt na rozpoczęcie własnej działalności gospodarczej będą mieli niższe oprocentowanie w wysokości 30% kredytu lombardowego w NBP.

W roku 2000 bezrobotni będą mogli skorzystać z bezpłatnych szkoleń organizowanych przez PUP. Będą to m. in. kurs robotników budowlanych, kurs spawania, księgowości, pracownika przetwórstwa mięsnego i inne kursy. Natomiast dla samorządów - refundowanie części kosztów rzeczowych i organizacji robót publicznych do 50% całkowitych kosztów, nie więcej jednak niż 25% kwoty wynagrodzeń i składek na ubezpieczenie społeczne finansowanych z Funduszu Pracy oraz uwzględnienie dotacji z budżetu państwa na doinwestowanie inwestycji infrastrukturalnych.

Obecnie Filia w Nowem dysponuje ofertami pracy dla stolarzy, kelnerów, kucharzy, ślusarzy i malarzy.

*Kierownik Filii PUP w Nowem
Elżbieta Warmbier*

KALENDARZ WYBORCZY WYBORÓW UZUPEŁNIAJĄCYCH DO RADY MIEJSKIEJ W NOWEM

Dzień przed dniem wyborów, w których upływa termin wykonania czynności wyborczej	Treść Czynności
1	2
Do 1 marca 2000 r.	Podanie do publicznej wiadomości w mieście i gminie Nowe, w formie obwieszczenia, zarządzenia Wojewody o wyborach uzupełniających do Rady Miejskiej w Nowem.
Do 11 marca 2000 r.	Podanie do publicznej wiadomości w formie obwieszczenia Burmistrza Miasta i Gminy informacji o okręgu wyborczym, jego granicach, numerze i liczbie radnych wybieranych w okręgu wyborczym Nr 3 oraz o wyznaczonej siedzibie Miejskiej Komisji Wyborczej; stosownie do uchwały Zarządu Gminy w Nowem z dnia 18 sierpnia 1998 r. w sprawie stałego podziału gminy na okręgi wyborcze.
Do 16 marca 2000 r.	Powołanie przez Wojewódzkiego Komisarza Wyborczego Miejskiej Komisji Wyborczej.
Do 31 marca 2000 r.	Zgłaszanie Miejskiej komisji Wyborczej list kandydatów na radnego.
Do 7 kwietnia 2000 r.	Przyznanie przez Miejską Komisję Wyborczą w trybie art. 109 ust. 4 Ordynacji wyborczej numerów zarejestrowanym listom kandydatów.
Do 9 kwietnia 2000 r.	Powołanie przez Zarząd Gminy Nowe obwodowej komisji wyborczej Podanie do publicznej wiadomości w formie obwieszczenia Burmistrza Miasta i Gminy informacji o numerze i granicach obwodu głosowania Nr 3 oraz o wyznaczonej siedzibie obwodowej komisji wyborczej, stosownie do uchwały Nr 35/98 Zarządu Gminy Nowe z dnia 9 września 1998 r. w sprawie stałych obwodów głosowania na obszarze gminy, Rozplakatowanie obwieszczenia Miejskiej Komisji Wyborczej o zarejestrowanych
Do 15 kwietnia 2000 r.	listach kandydatów na radnych zawierających numery list, dane o kandydatach umieszczone w zgłoszeniach list wraz z ewentualnymi oznaczeniami kandydatów i list
Do 16 kwietnia 2000 r.	Sprawdzenie spisów wyborców w Urzędzie Gminy
29 kwietnia 2000 r.	Przekazanie przewodniczącemu obwodowej komisji wyborczej spisu wyborców
30 kwietnia 2000 r. godz. 6 ⁰⁰ - 20 ⁰⁰	Głosowanie

Planowane zamierzenia remontowo - inwestycyjne na rok 2000 na terenie miasta i gminy

Zarząd Gminy przystąpi w roku bieżącym do następujących zadań:

1. adaptacja budynku socjalnego na potrzeby opieki społecznej przy ul. Krótkiej - koszt adaptacji około 300.000 zł.
2. rekultywacja starego wysypiska śmieci przy ul. Myśliwskiej - koszt około 300.000 zł.
3. budowa drogi transportu wiejskiego długości 700 m na odcinku Mały Komórsk - Tryl - koszt około 130.000 zł.
4. asfaltowanie ul. 1000 lecia oraz odcinka ul. Zielonej - koszt około 130.000 zł.
5. zainstalowanie sygnalizacji na skrzyżowaniu ul. Bydgoskiej z ul. Gdańską - koszt około 100.000 zł.
6. dokończenie modernizacji chodnika na Aleji 3 Maja w Nowem - koszt około 80.000 zł.
7. remont odcinka chodnika przy ul. Tezewskiej (na przeciw Zakładu Mechanicznego UNITEX) - koszt około 60.000 zł.
8. doprowadzenie sieci wodociągowej do zabudowań po byłych PGR-ch w Milewie - koszt około 100.000 zł.

9. dokończenie budowy bloku 18-to mieszkaniowego w miejscowości Milewo

10. modernizacja kotłowni Przedszkola Nr 1 w Nowem przy ul. Nowej - koszt około 20.000 zł.

11. zlecenie opracowania projektu technicznego na oczyszczalnię komunalną dla miasta i gminy Nowe - koszt około 100.000 zł.

12. zlecenie opracowania projektu technicznego na wykonanie wodociągu wiejskiego Górne Morgi - Zdrojewo - koszt około 10.000 zł

Informacje

1. Punkt Konsultacyjny dla Osób z Problemem Alkoholowym - Nowe, ul. Pod Murami 1

czynny: - środa od 16⁰⁰ do 18⁰⁰
- piątek od 16⁰⁰ do 18⁰⁰

2. Miejsko - Gminny Ośrodek Pomocy Społecznej organizuje zbiórkę odzieży, pościeli, kocy dla osób potrzebujących. Dary prosimy przekazywać do Ośrodka Pomocy w budynku Urzędu Gminy (pokój nr 8, 9, 10, w godzinach od 10⁰⁰ do 14⁰⁰).

Za złożone dary z góry dziękujemy.

*Sekretarz Gminy Nowe
Józef Kurek*

Wiadomości Zamkowe



W okresie przedświątecznym na Zamku odbyło się kilka spotkań wigilijnych dla osób samotnych, chorych i poszkodowanych przez los. Ich organizatorami byli: „Caritas” i Opieka Społeczna oraz stowarzyszenie „Zdrowie dziecka”. Krótki program artystyczny. Krótki program artystyczny w trakcie tych spotkań przedstawili: Przedszkole nr 1, Chór „Cecylia”, Zespół „Rychławiaki” oraz „Fistulatores et Cantores Novienses”.

Swe odrębne spotkanie miały także związki kombatanckie.

W poniedziałek 27 grudnia, odbyła się ocena prac, nadesłanych na Konkurs pt. „Pocztówka Świąteczna i Noworoczna”, a było ich tym razem aż 367. Jury postanowiło nagrodzić następujące osoby: Magdalenę Balewską, Sylwię Barską, Adrianę Chylą, Weronikę Czarnecką, Annę Dembek, Małgorzatę Dembek, Dawida

Dudek, Ewę Dygulską, Łukasza Faleńczyka, Remigiusza Filipiaka, Pawła Grochockiego, Agnieszkę Grotowską, Małgorzatę Gryczka, Sławomira Jażewskiego, Emilię Kalinowską, Agatę Karczewską, Annę Kończyńską, Zbigniewa Kotlewskiego, Dawida Krupke, Karolinę Krysiak, Dominikę Kucińską, Paulinę Lelas, Paulinę Leppke, Sandrę Lewandowską, Ewelinę Lipka, Arkadiusza Łakiszyk, Annę Makuch, Patryka Mazellę, Fabiana Mazurka, Annę Mąko-

Banku Spółdzielczego p. Daniela Rydzka.

O północy na sąsiadujących ulicach było co najmniej 2.500



osób. Mimo to, inaczej niż w innych miastach, obyło się bez poważniejszych incydentów, za co wszystkim serdecznie dziękujemy.

Odrębne podziękowania należą się wszystkim sponsorom, bez których do tej zabawy by nie doszło.

Za pomoc i wyrozumiałość dziękujemy również Posterunkowi Energetycznemu i naszym sąsiadom oraz Przedsiębiorstwu Usług Miejskich. Jednocześnie informujemy, że jedy-

nym organizatorem tej zabawy było Centrum Kultury „Zamek”, zaś pieniądze na nią pochodziły od sponsorów.

W niedzielę, 9 stycznia, na Zamku zagrała Wielka Orkiestra Świątecznej Pomocy. Tradycyjnie był to koncert „Fistulatores et Cantores Novienses” w repertuarze kołędowym. Z wolnych datków Zamek zebrał i przesłał do Fundacji 646,47 zł. Chętnym autorom cennych inicjatyw, przypominamy, że wszelkie imprezy Wielkiej Orkiestry muszą być uprzednio zgłoszone Fundacji, a ich organizatorzy winni posiadać stosowne identyfikatory..

W środę, 12 stycznia, odbyły się eliminacje rejonowe „Zabawy w rymy i rytmy”, czyli V Wojewódzkiego Konkursu Wiersza i Piosenki Przedszkolnej. Po obejrzeniu i wysłuchaniu 24 prezentacji Jury w składzie: p. Eugenia Butyńska, p. Janina Kempieńska, p. Felicja Kreja, za najlepszych recytatorów uznało: Karolinę Cymś, Ewę Fandrejewską, Martę Zdunek. Za najlepsze wykonanie piosenki uznano reprezentację zespołu Przedszkola nr 2 w składzie: Marta Preus, Maciej Kownacki, Natalia Schrubka, Łukasz Ogan, Adrian Maryniak. Wszyscy uczestnicy eli-



sa, Justynę Mirotą, Judytę Otlewską, Martynę Owczarzak, Weronikę Patocką, Martę Pekeron, Natalię Ponczek, Paulinę Puzia, Magdalenę Rachubka, Magdalenę Rulińską, Łukasza Samulewskiego, Wojciecha Specjalskiego, Roberta Szóstakowskiego, Marzenę Tomczak, Sarę Trela, Wioletkę Trochowską, Patrycję Ubycha, Krystiana Urbańczyka, Weronikę Woźniak, Pawła Zaborowskiego, Marcina Zdunek. W noc sylwestrowo-noworoczną na Placu Zamkowym odbyła się druga już zabawa plenerowa. Życzenia zebranim złożyli: Burmistrz Nowego p. Stanisław Butyński i Prezes

Kapituła Rycerstwa Polskiego - Nowe 2000

Już od czterech lat działa w Nowem Klub Miłośników Kultury Średniowiecznej. Inicjatorką powstania Klubu jest Elżbieta Kucińska, na co dzień nauczycielka, pracuje między innymi w Liceum Ogólnokształcącym, skąd rekrutują się prawie wszyscy członkowie Klubu. Działalność Klubu ściśle związana jest z tradycją historyczną miasta. Nie chodzi nam o kopiowanie historii, bo to jest niemożliwe, a nawet niewskazane. Można jednak wykorzystać elementy historii, aby przypomnieć współczesnym o czasach świetności rycerzy, kierujących się w swoim życiu honorem, sprawiedliwością, lojalnością. W dzisiejszych czasach staramy się funkcjonować według tych samych zasad, choć w innych formach. Nasze cotygodniowe spotkania poświęcone są poznawaniu ceremonia-

łu, heraldyki, stroju i rzemiosła, a więc wszystkiego tego, co towarzyszyło rycerzowi w jego życiu. Wszystkie nasze działania mają na celu godne i zgodne z prawdą historyczną zaprezentowanie się na licznych Turniejach Rycerskich, w których uczestniczymy od początku swojego istnienia. Mamy w swoich szeregach przytłaczającą większość dziewcząt, a więc nie wszystkie konkurencje turniejowe są dla nas dostępne (dziewczętom nie wypada posługiwać się mieczem). Istnieją jednak takie dziedziny działalności, w których całkiem dobrze sobie radzimy. Regularnie bierzemy udział w konkurencji strzelania z łuku historycznego. Naszym największym, jak dotąd osiągnięciem, jest dziesiąte miejsce jedynej w tym gronie niewiasty na Turnieju w Dzierzgoniu. Ozdobą każ-

dego Turnieju są też pokazy tańca historycznego.

Od dwóch lat najbardziej prestiżową imprezą rycerską w Polsce jest Inscenizacja Bitwy pod Grunwaldem. Braлиśmy czynny udział zarówno w pierwszej jak i w drugiej, stanowiąc część oddziału łuczniczego po stronie polskiej. Organizatorzy planują już Grunwald 2000, a my planujemy uczestnictwo. Oprócz tego nawiązaliśmy współpracę ze Szkołą Jeździecką, gdzie dziewczęta przygotowują się do wzięcia udziału w obchodach 1000-lecia Zjazdu Gnieźnieńskiego oraz pokazów w trakcie spotkania rycerskiego w Nowem. Jesteśmy organizatorami i gospodarzami imprez na naszym Zamku. Corocznie na początku lipca odbywają się Spotkania Rycerskie, a

cd. na str. 18

minacji otrzymali nagrody książkowe. Podczas finału konkursu, 20 stycznia, w Bydgoszczy nasi reprezentanci nie zyskali, niestety uznania w oczach Jury.

W sobotę, 15 stycznia, odbył się kolejny bal Honorowych Dawców Krwi, których organizatorem i gospodarzem był p. Eugeniusz Fojuth. W środę, 2 lutego, 60 osób oddało honorowo krew; następna możliwość także w środę, 29 marca.

W trakcie tegorocznych niestety, tylko z nazwy „Białych ferii,” na Zamku odbył się cały szereg różnych imprez. „Skoczka-Toczka” pokazał Teatr Lalek „Baśniowy Świat”, zaś na wiosnę zapowiedziane są premiery nowych utworów.

W sobotę i niedzielę 5 i 6 lutego, obdarowała V Kapituła Zwyczajna Rycerstwa Polskiego, o czym szerzej mowa w artykule Kapituła Rycerstwa Polskiego - Nowe 2000. We wtorek i środę, 8 i 9 lutego odbyły się bale karnawałowe dla dzieci. Pierwszy z nich organizowany był

przez Opiekę Społeczną, drugi zaś przez Zamek. Kolejny bal zapowiadany jest na środę, 16 lutego, a organizować go będzie Stowarzyszenie „Zdrowie Dziecka”.

Na Zamku obejrzeć również można wystawę nagrodzonych pocztówek świątecznych, prace rzeźbiarskie p. Marcina Tylmana, dobrze znanego szczególnie nowskim harcerzom

oraz fotografie p. Krzysztofa Weśłowskiego.

Zapowiedzi:

W marcu odbędą się eliminacje „Spotkań z piosenką”, a w kwietniu „Strofki” i „Brzechwy” oraz „Prozy i poezji kociewskiej”. Dalsze informacje w kolejnych numerach „Głosu Nowego” i na plakatach..

Zamek, 10 lutego 2000.



Kapituła Rycerstwa Polskiego - Nowe 2000

w lutym Warsztaty Rzemieślnicze oraz Bal Rycerski.

W tym roku zrezygnowaliśmy z warsztatów, ponieważ poproszono nas o gościnę dla Kapituły Rycerstwa Polskiego, która miała miejsce w dniach od 4 do 6 lutego. Kapituła, to najwyższa władza w naszym ruchu rycerskim i odbywa się raz w roku zgodnie z zapisem art. 4 Kodeksu Rycerskiego. Gościliśmy na naszym Zamku najwyższych dostojników: Hetmana Wielkiego Tadeusza Pagińskiego, Miecznika Dariusza Markowskiego, Kanclerza Jarosław Struczyńskiego, Strażnika Złotej Księgi Andrzeja Ciosańskiego oraz delegacje wszystkich Bractw Rycerskich działających w Polsce. Delegaci z Wrocławia, Krakowa, Lublina, Sandomierza, skarżyli się, że mieli problem z odnalezieniem Nowego na mapie, ale kiedy już znaleźli się tutaj, zgodnie stwierdzili, że takich uroczych miejsc widzieli niewiele.



Na tegorocznej Kapitulie Hetman Wielki ustanowił dla szczególnie zasłużonych Order Orła z Mieczem, którym wyróżnił sześciu rycerzy oraz godność Damy Bursztynowej Róży, która przypadła w udziale Elżbiecie Markowskiej z Warszawy i Elżbiecie Kucińskiej z Nowego.

Jak więc państwo widzicie, zrobiliśmy już wiele, mamy jednak nadzieję na dalszą efektywną współpracę z Zamkiem, władzami miasta oraz sponsorami, na których zawsze mogliśmy liczyć i którym za pośrednictwem gazety chcielibyśmy serdecznie podziękować.

Elżbieta Kucińska

Poznaj przyrodę, wokół której żyjesz

Wobec degradacji środowiska naturalnego nikomu nie wolno pozostawać obojętnym. Aby pomóc przyrodzie musimy ją lepiej poznać i zrozumieć.

Warto tu przytoczyć słowa Jana Pawła II z homilii wygłoszonej w Białymstoku: „Przyroda cierpi z powodu człowieka. Dar panowania nad przyrodą powinniśmy wykorzystać w poczuciu odpowiedzialności, świadomości, że jest to wspólne dobro ludzkości. Woda, powietrze, ziemia, las, zwierzęta, rośliny zostały stworzone przez Boga i zasługują na szacunek ze strony człowieka”. Każdy z nas powinien poznać przyrodę, jej tajemnice, być może wtedy pozna lepiej samego siebie.

Nowe jest jedną z kilku gmin, w której znajduje „Park Krajobrazowy Doliny Dolnej Wisły”. Cały teren Parku jest niezwykle ciekawą okolicą. Unikatowym obiektem przyrodniczym jest największa rzeka naszego kraju - Wisła, która płynie tak-

że przez, nasze małe miasteczko - Nowe. Można tu spotkać rośliny, zwierzęta niespotykane gdzie indziej lub spotykane bardzo rzadko. W dolinie Wisły znajduje się także ujście Mątwawy. Rzeka ta od Sartowic do ujścia w Kończycach płynie w kierunku północnym na odcinku prawie trzydziestu kilometrów. Ten wybitnie nizinny odcinek Mątwawy płynący między innymi przez okolicę Nowego, obfituje w różnorodne gatunki faunistyczne. Ciekawostką było przypadkowe wyłowienie z Mątwawy kraba oraz sporadyczne odławianie troci wędrowniej - gatunku narażonego na wyginięcie.

Ptaki stanowią tutaj najbardziej zróżnicowaną pod względem gatunkowym grupę kręgowców. Przy odrobinie szczęścia można zobaczyć bardzo interesujące osobniki np. gąsiorka i języka. Ten pierwszy zamieszkuje skupiska ciernistych krzewów i zadrzewienia śródpolne, skraje lasów, sady. Zaś język

gnieździ się po okapach dachów i w otworach wentylacyjnych. Nad zbiornikami wodnymi spotkać można perkoza dwuczubego, łyskę, łabędzia niemego, czaplę siwą i niekiedy błotniaka stawowego. Oprócz wspomnianych gatunków ptaków, występują tu również: sikory, jaskółki dzierlatki, szpaki, dzięcioły, sówki oraz szereg innych gatunków. Zimą pojawia się u nas myszołów włochaty i duże stada jemioluszek, żywiące się owocami jemioli i jarzębiny.

Z ssaków na naszym terenie spotkać można: jelenie, sarny, dziki, lisy oraz jenoty i borsuki.

Już niedługo wiosna. W powietrzu czujemy zapach budzącej się przyrody. Nastaną dłuższe dni, słońce przygrzewać będzie silniej i dłużej, skłoni nas to do spacerów, a więc poświęćmy więcej czasu, aby poznać przyrodę, która kocha nas tak jak Bóg, który ją stworzył.

A.S.

Kronika policyjna

Komisariat Policji w Nowem wszczął od 01 stycznia do 15 lutego 18 postępowań przygotowawczych, a najważniejsze z nich to:

- 8.01.2000 - usiłowanie kradzieży elementów meblarskich na terenie Kłose PFM w Nowem.
- 12.01.2000 - n/n sprawcy dokonują kradzieży samochodu Fiat 126 p w miejscowości Mątawy na szkodę Leszka B.
- 14.01.2000 - kradzież samochodu osobowego Mitschubischi z terenu osiedla Myśliwskiego na szkodę Andrzeja B.
- 14.01.2000 - n/n dokonują kradzieży z włamaniem do ZPH Styl w Bochlinciu skąd zabierają w celu przywłaszczenia sprzęt oświetleniowy na szkodę Władysława P.
- 15.01.2000 - w Nowem na ul. Tczewskiej miał miejsce wypadek drogowy, podczas którego doszło do zderzenia samochodu ciężarowego Volvo z samochodem osobowym Mercedes. Obrażeń ciała doznał kierujący samochodem osobowym oraz jego pasażerka.
- 24.01.2000 - n/n sprawcy z ul. Tczewskiej w Nowem dokonali kradzieży samochodu osobowego Mercedes na szkodę Wiesława D.
- 25.01.2000 - Komisariat Policji w Nowem przyjął zgłoszenie faktu zabicia psa w miejscowości Milewko. W przedmiotowej sprawie wszczęto postępowanie z art. 35 ust. 1 Ustawy o Ochronie zwierząt.
- 28.01.2000 - n/n dokonują kradzieży z włamaniem do sklepu spożywczego w Osinach.
- 29.01.2000 - n/n sprawcy dokonują kradzieży z ul. Rynek samochodu osobowego Opel Kadet na szkodę obywatela Niemiec.
- 06.02.2000 - patrol policji zatrzymał w sklepie na ul. Rynek, dokonującego włamania Leszka B.
- 13.02.2000 - z okna mieszkania na Os. Nadwiślańskim z trzeciego piętra wypada 2 letnie dziecko, które doznało obrażeń ciała i przewiezione zostało do szpitala.



Związki zawodowe

Jak to jest ?

Związek zawodowy to organizacja zawodowo - społeczna, mająca na celu obronę praw pracowniczych. Działalność swą prowadzi w oparciu o ustawę o związkach zawodowych. Strukturę wewnętrzną, zakres działania, prawa i obowiązki członków poszczegól-

nych organizacji związkowych re-

guluje statuty rejestrowane w sądzie. Związek zawodowy reprezentuje prawa swoich członków (grupowe i indywidualne) wobec pracodawców jak i organów władzy państwowej i samorządowej.

Często padają pytania: po co nam związek, co będę z tego miał, czy warto płacić składki, czy warto się w to bawić ?

Odpowiadając samemu sobie bez głębszego zastanowienia stwierdzamy, że przecież można zaoszczędzić kilka złotych miesięcznie, nie płacąc składek.

Gdy odpowiedzi szukamy głębiej, sięgając do ustaw, treści związkowych oraz analizujemy problemy praco-

ków związane z przestrzeganiem praw ludzi, w znanym nam środowisku jej treść jest całkowicie odmienna. Pracodawca woli, gdy związków nie ma w jego zakładzie. Zauważamy, że stopień przestrzegania praw pracowniczych jest znacznie większy tam, gdzie działają związki zawodowe. Mniej jest problemów z terminowymi wypłatami, nie ma płacy na tzw. „dwie listy”. Problemy indywidualne łatwiej rozwiązuje się za porozumieniem, bez korzystania z kosztownych rozpraw sądowych.

Po takiej analizie wyciągamy wnioski, że związek nie może istnieć bez członków, a kto będzie kierował „moim” związkiem zależy w dużej mierze ode mnie.

Na koniec pytanie - czy być członkiem związku zawodowego czy nie? Odpowiedzi każdy musi poszukać sam.

Marek Mazurek



ZAKŁAD SZKLARSKI

Barbara Chyła

ul. Długa 10, 86-170 Nowe

tel. (052) 33 27 246

Wykonujemy usługi w zakresie:
szklenia okien, wykonywanie lusterek,
oprawy obrazów, zdjęć, lusterek w ramki z importu w
różnym kolorze i asortymencie.

Zapraszamy codziennie
od poniedziałku do piątku
w godz. 8⁰⁰ - 16⁰⁰

SKLEP „KAJTEK”

oferuje odzież niemowlęcą dziecięcą

- wyprawki

ul. Gdańska 8, tel. 33 27 582

- łóżeczka i materace

- akcesoria niemowlęce

- pieluchy i kosmetyki dziecięce

Możliwość zakupu na raty!

Sklep czynny

od poniedziałku do piątku

9⁰⁰ - 18⁰⁰

w sobotę 9⁰⁰ - 13⁰⁰

ZAKŁAD POGRZEBOWY

HADES

Tadeusz Zieliński

86-170 Nowe

ul. Nowa 25

tel. (052) 33 27 041, 33 27 394

tel. kom. (0603) 59 65 78



AGENT UBEZPIECZENIOWY

PZU S.A.

Zdzisław Toszek

ubezpieczenia majątkowe

ul. Gdańska 5

godz. 8⁰⁰ - 10⁰⁰ 14⁰⁰ - 17³⁰

soboty 8⁰⁰ - 13⁰⁰



W Nowem i okolicy
można słuchać
na falach

100,6; 104,0; 107,4

MIEJSCE
NA TWOJĄ
REKLAMĘ

Z życia Miejsko - Ludowego Klubu Sportowego „WISŁA” w Nowem.

I. PIŁKA NOŻNA DRUŻYNA SENIORÓW

Beniaminek z Nowego po rundzie jesiennej sezonu 1999/2000 z dorobkiem 19 pkt - stosunek bramek 21-28 zajmuje 12 miejsce w tabeli, jednak stawka w V lidze jest tak wyrównana, że do piątego w tabeli „Gromu” Więcbork „wiślanom” brakuje tylko 4 punktów. „Wisła” wygrała pięć meczów, odniosła cztery remisy i poniosła 6 porażek. Najwięcej, 6 bramek dla „Wisły” zdobył Sławomir Kopiński, 5 goli strzelił Andrzej Dobrowolski, 4 - Robert Polak, po 2 - Tomasz Chmielecki i Mariusz Malej, a po 1 - Waldemar Brachucki i Roman Binerowski.

Zawodnicy wznowili zajęcia treningowe od 11.01.2000 r. Trenują trzy razy w tygodniu, dwa razy w hali SP Nr 2 i raz w terenie. Z zespołem trenuje trójka juniorów. Po przerwie, szeregi drużyny zasilili D. Ringwelski i M. Kwiatkowski, którzy wrócili z wojska.

Wyniki meczów sparingowych (kontrolnych) „Wisły” Nowe:

- 23.01.2000 r. „Wisła” - „Pomorzanka” Skórcz 3 : 1 bramki zdobyli - 2 - A.Dobrowolski, 1 - R.Polak.
- 30.01.2000 r. „Wisła” - „Węgrowianka” Węgrowo 1 : 4 bramkę zdobył W.Brachucki.
- 06.02.2000 r. „Stal” Grudziądz - „Wisła” 1:2 bramki zdobyli - D.Ringwelski i S.Kopiński.
- 12.02.2000 r. „Węgrowianka” Węgrowo - „Wisła” 4:8 bramki - po 2 - A.Dobrowolski i A.Byczyński, po 1 - R.Polak, M.Weiner, T.Chmielecki, B.Ostrowski.

Terminarz meczów:

- 19.02.2000 r. - „Wisła” - „Stal” Grudziądz - mecz o godz. 14⁰⁰

- 20.02.2000 r. - wyjazd do „Olimpii” Grudziądz - mecz o godz. 12⁰⁰
- 27.02.2000 r. - „Wisła” - „Cermag” Opalenie - mecz o godz. 11³⁰
- 04.03.2000 r. - wyjazd do „Drwęcy” Nowe Miasto Lubawskie - mecz o godz. 14⁰⁰
- 08.03.2000 r. - „Wisła” - „Wda” Świecie - mecz o godz. 16⁰⁰
- 12.03.2000 r. - „Wisła” - „Wisła” Gruczno - mecz o godz. 11⁰⁰

W miesiącu kwietniu odbędzie się Walne Zgromadzenie Sprawozdawczo - Wyborcze trzech OZPN, tj. Bydgoszczy, Torunia i Włocławka w celu powołania Kujawsko - Pomorskiego Związku Piłki Nożnej. Wówczas dowiemy się jakie reorganizacje czekają piłkę nożną, ile drużyn spadnie do V ligi, poznamy nowy podział grup. „Wisła” za wszelką cenę pragnie utrzymać się w V lidze.

Instruktorem piłkarz jest nadal Mirosław Weiner, a kierownikiem drużyny Mirosław Brzóska.

Rozgrywki mistrzowskie rozpoczną się 18.03.2000 r. - wyjazd do Żnina.

Drużna seniorów, pierwszy, mistrzowski mecz w Nowem rozegra 01.04.2000 r. (sobota) o godz. 1500 z „Notecianką” Pakość.

DRUŻYNA JUNIORÓW STARSZYCH.

Zajęcia wznowili 25.01.2000 r., trenując 2 razy tygodniowo w hali SP Nr 1. Po rundzie jesiennej, drużyna zajmuje 7 miejsce w tabeli (na 10 drużyn startujących) z dorobkiem 8 punktów, stosunek bramkowy 10 - 20. Drużyna planuje rozegranie kilka meczów kontrolnych : 11.03.2000 r. w Nowem z „Węgrowianką” Węgrowo o godz. 1500 oraz 19.03.2000 r. w Węgrowie o godz. 1200 .

Instruktorem drużyny jest Roman Binerowski. Rozgrywki mistrzowskie rozpoczną się 01.04.2000 r.

DRUŻYNA MŁODZIKÓW STARSZYCH

Zajęcia treningowe drużyna wznowi 28.02.2000 r o godz. 1530 na boisku. Na pierwszym treningu zawodnicy dowiedzą się kto będzie instruktorem tej drużyny. Po rundzie jesiennej, drużyna zajmuje 8 miejsce w tabeli (na 8 startujących drużyn) - stosunek bramek 2 - 41.

Rozgrywki mistrzowskie rozpoczną się 30.04.2000 r. Mamy nadzieję, że po rundzie wiosen-



nej drużyna osiągnie znacznie lepsze wyniki - na co bardzo liczymy!

II. TENIS STOŁOWY

Aktualnie zawodnicy tej sekcji trenują w hali ZSZ, przygotowując się do nowego sezonu. Startowali w licznych turniejach międzygminnych powiatu świeckiego, gdzie osiągnęli dobre wyniki. W lutym br. Wezmą udział w eliminacjach rejonowych Sportowców Wiejskich „Sydney - 2000” w Laskowicach. O wynikach poinformujemy w następnym numerze „GN”.

Kierownikiem sekcji jest R.Sobiś.

III. SZACHY

Obecnie trwają rozgrywki mistrzowskie w lidze okręgowej, gdzie nasza drużyna startuje w grupie Wschodniej.

Oto uzyskane wyniki :

- 07.11.1999 r. „Wisła II” Nowe - „Unia” Gniewkowo 5:1
 - 21.11.1999 r. MKSz Toruń - „Wisła II” 3:3
 - 19.12.1999 r. „Wisła II” - „Kopernik” Grudziądz 3:3
 - 09.01.2000 r. „Drwęca” Golub-Dobrzyń - „Wisła II” 3:3
- Punkty dla „Wisły” zdobyli : po 1 punkcie - R.Bieluszewski, L.Zielaskowski, po 0,5 punktu - T.Malinowski, F.Luchowski.

- 23.01.2000 r. „Unia” Gniewkowo - „Wisła II” 6 : 0
 - 13.02.2000 r. „Wisła II” - MKSz Toruń 4 : 2
- Punkty w tym meczu zdobyli : H.Bieluszewski, R.Bieluszewski, T.Malinowski, J.Bieluszewski.

Do rozegrania pozostały w grupie dwa mecze w dniu 19.03.2000 r. w Grudziądzu oraz 02.04.2000 r. w Nowem z „Drwęcą”

Golub - Dobrzyń o godz. 1000 .

Po zakończeniu rozgrywek grupowych odbędą się mecze barażowe o wejście do III ligi.

Kierownikiem sekcji jest H.Bieluszewski.



Zawodnicy trenują i rozgrywają mecze w świetlicy klubowej przy stadionie we wtorki i piątki od godz. 1700 W dniu 19.02.2000 r. zostanie rozegrany turniej z okazji 55 rocznicy wyzwolenia Nowego, a 26.02.2000 r. run-da eliminacyjna „Sydney - 2000”

(M.Brzóška)

KUPON OGŁOSZENIOWY

Treść ogłoszenia:

GŁOS
NOWEGO

Sposób kontaktu:

(wpisujemy dokładny adres lub inny sposób kontaktu - np. tylko numer telefonu)

KUPON OGŁOSZENIOWY

Treść ogłoszenia:

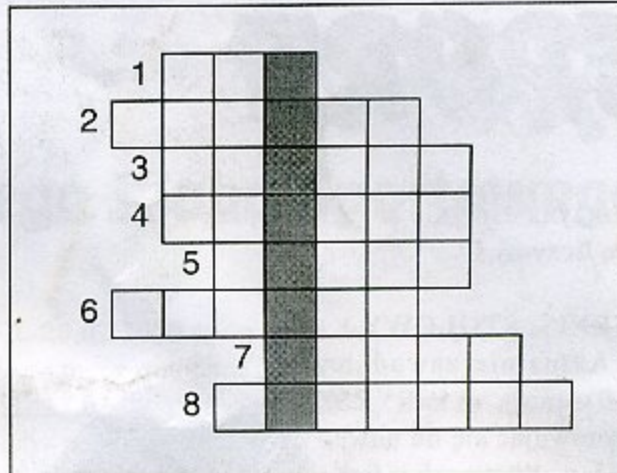
GŁOS
NOWEGO

Sposób kontaktu:

(wpisujemy dokładny adres lub inny sposób kontaktu - np. tylko numer telefonu)

Krzyżówka

1. Powiedział „...On zaś chrzcic was będzie Duchem Świętym...”
2. Lekarz - Ewangelista.
3. Zapłacono mu 30 srebrników.
4. Wskrzyszony przez Jezusa.
5. Został nazwany przez Jezusa Skalą.
6. Starzec wyczekujący pociechy Izraela.
7. Uczył Jezusa zawodu cieśli.
8. Odciął mu Piotr prawe ucho.



Konkurs wiedzy religijnej

Redakcja „Głosu Nowego” ogłasza konkurs dla dzieci i młodzieży. Konkurs zostanie przeprowadzony w trzech kategoriach wiekowych 1) kl. I - IV, 2) kl. V - VIII i kl. I Gimnazjum, 3) klasy ponadpodstawowe

Pierwszy etap konkursu zostanie przeprowadzony w szkołach na katechezach przez księży i katechetów do 12 marca.

Drugi etap - finał odbędzie się w czasie rekolekcji wielkopostnych.

Pragnę otrzymywać do domu

imię i nazwisko

adres

L OSSERVATORE ROMANO

Pielgrzym

Głos Nowego

W odpowiedniej budce postaw znak X

Wytnij i wrzuć do skrzynki!



Program Radia Głos

tel. (058) 536 14 98; fax (058) 536 38 15
e-mail: radioglos@pro.onet.pl

91,40 MHz

97,10 MHz Chojnice

NIEDZIELA I ŚWIĘTA

Powitanie 9.50; Transmisja Mszy św. 10.00; Dzień święty święcić 11.15; Anioł Pański 12.00; Nauczanie Ojca Św. 12.30; Wiadomości Radia Plus: 13.00, 14.00, 15.00, 16.00, 17.00, 19.00; Program satyryczny 13.05; Koncert życzeń 14.10; Notatnik teatralny 15.10; Tajemniczy świat 15.40; Audycja Radia Watykańskiego 16.15 i 20.00; Anioł Pański i powtórzenie sobotniej katechezy Biskupa Pelplińskiego 18.00; Głosik 18.15; Moje ulubione postacie 19.10; Święci w literaturze 18.40; Poezja 19.50; Różaniec św. i Apel Jasnogórski 20.45; Wieczór z muzyką klasyczną 21.30.

W niedzielę miesiąca: 15.00 Godzina Miłosierdzia Bożego; 19.15 Audycja Misyjna

DNI POWSZEDNIE

Powitanie 5.55; Wiadomości Radia Plus i inf. lokalne 6.00-12.00 - co godzinę oraz 17.00, 18.00, 19.00; Modlitwy poranne 6.10; Omówienie Liturgii Dnia 7.15; Przegląd prasy 7.40 i 9.30; Rynek pracy 8.15 i 17.40; Wiadomości sportowe 8.30; Wiadomości z życia Kościoła 6.50, 9.10 18.50; Wiadomości kulturalne 9.45 i 18.45; Porady różne 10.15 i 17.15; Powieść 10.50 i 20.35; Katolickie ABC 11.15; Rozważanie i Anioł Pański 11.50 i 17.50; Przerwa 12.10; Powitanie 16.55; Głosik 18.15; Katecheza 19.15; Poezja 19.50; Audycja Radia Watykańskiego 20.00; Różaniec św. i Apel Jasnogórski 20.45; Wieczór w Radiu Głos 21.30.

SOBOTA

Powitanie 5.55; Wiadomości Radia Plus i inf. lokalne 6.00-12.00 - co godzinę oraz 17.00, 18.00, 19.00; Godzinki o Niepokalanym Poczęciu NMP 6.10; Omówienie Liturgii Dnia 7.15; Rynek pracy 8.15; Wiadomości kulturalne 8.30; Wiadomości z życia Kościoła 6.50, 9.10, 18.50; Ekologia 9.30; Wydarzenia tygodnia 9.45; Gastronomia domowa 10.15; Katolickie ABC 11.15; Rozważanie i Anioł Pański 11.50 i 17.50; Przerwa 12.10; Powitanie 16.25; „Tak, jak w kinie” 16.30; Przegląd prasy katolickiej 17.15; Świat pełen tajemnic 17.30; Głosik 18.15; Konkurs z nagrodami 19.05; Aud. Radia Watykańskiego 20.00; Różaniec św. i Apel Jasnogórski oraz katecheza Biskupa Pelplińskiego 20.45; Wieczór w Radiu Głos 21.30.

GŁOS NOWEGO

Redakcja - Akcja Katolicka Oddział Parafialny w Nowem/Wiśła
Zespół redakcyjny: ks. Wojciech Książkiewicz, Justyna Chmielewska, Ewa Krzyżanowska, Józef Kurek, Dariusz Szypuła,
Zdjęcia: Andrzej Dzikowski; Skład: Sebastian Frymarski
Numer zamknięto 18 lutego 2000
Druk: WDP "BERNARDINUM" Pelplin, Nakład 750 egz.
Materiały można składać na adres: z dop.: „Głos Nowego”, 86 170 Nowe, ul. Krótka 7, tel. 56 25 666
e-mail: parafia_nowo@pelplin.opoka.org.pl; wkstazk@diecezja.gda.pl
Materiałów nie zamówionych redakcja nie zwraca oraz zastrzega sobie prawo dokonywania skrótów.
Za treść zamieszczonych reklam i ogłoszeń redakcja nie ponosi odpowiedzialności.

